

## GUIDA COMPLETA AL CUCCIOLO DI LABRADOR RETRIEVER “FIOR D'ACQUA”

Questa raccolta di materiali analizza la filosofia e le pratiche dell'**allevamento "Fior d'Acqua"**, specializzato nella selezione di **Labrador Retriever** di linea "show line" per favorire un temperamento calmo e adatto alla vita familiare. I testi e i contributi audio mettono in guardia contro l'**antropomorfismo**, sottolineando l'importanza di rispettare la natura biologica del cane attraverso una **leadership autorevole** e una gratificazione sociale che superi l'uso opportunistico del cibo. Ampio spazio è dedicato alla **prevenzione sanitaria**, evidenziando il valore del **pedigree** e delle certificazioni ufficiali BVA per escludere patologie ereditarie come la displasia. Viene inoltre sfatato il mito del giardino, chiarendo che questa razza necessita di un **contatto visivo e fisico costante** con il proprio branco umano piuttosto che di grandi spazi isolati. Le fonti illustrano infine l'importanza del **periodo di socializzazione** ai 60 giorni e l'utilizzo di strumenti digitali per supportare i proprietari in una crescita equilibrata dell'animale.

Perché il giardino isolato è considerato un paradosso per il Labrador? Quali sono i rischi reali di acquistare un cucciolo senza pedigree? In che modo la leadership sociale differisce dall'addestramento basato sul cibo?

\*\*\*\*\*

Accogliere un cucciolo di Labrador Retriever dell'allevamento "Fior d'Acqua" (FDA) non significa semplicemente comprare un cane, ma intraprendere un profondo percorso etologico e filosofico definito "Viaggio Consapevole". Le fonti a disposizione offrono una guida accademica e comportamentale che decostruisce i luoghi comuni della cinofilia moderna, mettendo al centro la biologia e la psicologia del predatore sociale.

Ecco un'analisi completa e approfondita di ciò che significa realmente vivere con un Labrador Retriever, secondo la filosofia FDA:

### 1. La Genetica: Show Line vs. Field Line

L'errore più comune è pensare che tutti i Labrador siano uguali. Esiste una profonda spaccatura genetica. La linea da lavoro (*Field Line*) è selezionata per prestazioni venatorie estreme: possiede un'energia inesauribile e richiede un impegno fisico costante che, in un normale contesto urbano, si trasforma in stress e iperattività distruttiva. L'allevamento FDA seleziona rigorosamente la linea da bellezza (*Show Line*). L'obiettivo non è puramente estetico, ma neurochimico: fissare un temperamento calmo, riflessivo e pacato, con una soglia di attivazione adatta a integrarsi perfettamente nella routine domestica di una famiglia moderna.

### 2. La Demolizione dei Falsi Miti: Spazi e Guardia Il mito del giardino immenso:

- **Il mito del giardino immenso:** Si tende a credere che un cane grande necessiti di grandi spazi all'aperto. In realtà, il Labrador è un animale con una necessità etologica di branco estrema e soffre atrocemente l'isolamento sociale. Un Labrador preferisce vivere a stretto contatto in un piccolo appartamento piuttosto che essere relegato da solo in un parco sconfinato, percepito come una prigione sterile.
- **Il mito del cane da guardia:** Un Labrador Retriever è un eccellente campanello d'allarme, ma è geneticamente privo di aggressività territoriale e propensione all'offesa. La sua indole è

fondata sulla cooperazione; di fronte a un intruso, è molto più probabile che scodinzoli offrendo un gioco in regalo.

**3. Il Pericolo Mortale dell'Umanizzazione** Trattare il cane come un "bambino peloso" o attribuirgli sensi di colpa e moralità umana è considerato una vera e propria violenza psicologica. Il cane non possiede l'intelletto logico-verbale umano, ma vive nel qui e ora. Antropomorfizzarlo significa sovrascrivere la nostra psicologia sulla sua, privandolo della sua autenticità animale e trasformandolo in un "fantasma triste", diviso in modo logorante tra l'istinto che reprime e una razionalità che non possiede.

**4. Leadership e Gratificazione Sociale (Addio ai Bocconcini)** Le fonti attaccano frontalmente il "buonismo dilagante" dell'educazione basata esclusivamente sul premio in cibo.

- **Il "Fare per Avere":** Usare costantemente i wurstel crea un cane opportunisto (definito un "bidone raccogli spazzatura") che ubbidisce solo per profitto materiale. Il padrone diventa un "distributore automatico" e il cane assume il controllo gerarchico, sentendosi onnipotente e sviluppando ansia o prepotenza da adulto.
- **Il "Fare per Essere":** L'alternativa etologica di FDA è la *gratificazione sociale*. Il cane lavora per ottenere la lode e l'approvazione del suo leader-genitore, per sentirsi parte del branco. Questo si costruisce con il gioco predatorio condiviso, il tono di voce e una leadership calma ma inamovibile.

### **5. Salute Inossidabile: Pedigree e Letture BVA**

Il pedigree non è un lusso snob per partecipare a mostre, ma è la vera mappa del DNA (una tracciabilità genetica) indispensabile per tutelare il cane da tare ereditarie. Il costo materiale dell'emissione del pedigree è inferiore a 20 Euro: chi offre forti sconti per cederlo "senza carte" sta nascondendo magagne genetiche. Inoltre, FDA garantisce la salute articolare utilizzando le certificazioni **BVA** (British Veterinary Association). Si tratta dello standard internazionale più rigido, dove le radiografie di anche (HD) e gomiti (ED) vengono valutate "alla cieca" da una commissione inglese indipendente, azzerando ogni indulgenza o conflitto di interesse e ammettendo alla riproduzione solo cani sani.

### **6. Prassi per il Cucciolo: Regole d'Oro**

- **I 60 Giorni:** Il cucciolo non viene *mai* consegnato prima dei 60 giorni. Questo tempo è cruciale affinché la madre insegni l'inibizione del morso (imparando a dosare la forza dei denti) e le basi della comunicazione canina.
- **La "Tana" contro le Traversine:** Niente notti isolate in garage e niente letto matrimoniale. Il cucciolo va inserito in una "tana" (un recinto con trasportino) nel cuore della casa, come il salotto, che funga da territorio sicuro da cui osservare la famiglia senza sentirsi escluso. Inoltre, è fatto **divieto assoluto di usare traversine assorbenti**, poiché creano una mappa cognitiva sbagliata, insegnando al cane che è giusto sporcare in casa.
- **Fuori subito:** Tenere il cucciolo segregato in casa fino ai 4 mesi per paura dei germi significa condannarlo a una grave deprivazione sensoriale. Durante la finestra di socializzazione (48-84 giorni), il cervello è una spugna: il cucciolo protetto dai primi vaccini deve esplorare l'ambiente urbano per evitare di diventare un adulto fobico o reattivo.
- **Protezione Meccanica:** Fino all'anno di età, i gomiti sono cartilagine morbida. È vietato fargli fare scale di corsa, salti dal divano o il famosissimo gioco di rincorrere la pallina ad alta velocità, la cui "frenata" scarica energia distruttiva che sbriciola le articolazioni.

In definitiva, accogliere un Labrador FDA richiede la consapevolezza che il cane non ci chiede di essere umanizzato per placare le nostre ansie. Ci chiede di essere guide autorevoli e coerenti, offrendoci in cambio un ponte vitale e una vera "**Terapia dell'Anima**" che ci riconnette ai nostri istinti più puri, facendoci riscoprire la nostra "Anima del lupo".

## CAPITOLO 1: IL PEDIGREE...QUESTO SCONOSCIUTO:

### **Il vero DNA del tuo compagno di vita**

Il Pedigree viene spesso frainteso e considerato erroneamente come un banale "pezzo di carta" o, peggio, un lusso riservato a proprietari snob interessati esclusivamente alle sfilate di bellezza canine. In realtà, questo documento ufficiale rilasciato da enti riconosciuti a livello internazionale come l'ENCI in Italia o la FCI nel mondo, rappresenta la vera e propria "mappa del DNA" e la carta d'identità del cane. Esso traccia in modo inequivocabile l'autenticità e la genealogia del cucciolo, risalendo per almeno quattro generazioni fino alle origini della razza.

**Il falso mito del costo e le insidie delle truffe** Uno degli aspetti più illuminanti e crudi riguarda l'aspetto economico: il costo materiale e burocratico per l'emissione di un pedigree è irrisorio, inferiore ai 20 Euro. Questa verità demolisce una pratica fraudolenta molto diffusa nel mercato non professionale. Quando pseudo-allevatori o venditori improvvisati propongono sconti consistenti, spesso di centinaia di Euro, per cedere un cucciolo "senza carte", non stanno affatto facendo un favore commerciale o un risparmio all'acquirente. Stanno, di fatto, mentendo spudoratamente per nascondere incroci non dichiarati, tare genetiche devastanti o l'assenza totale di test clinici sui genitori. Nessun allevatore serio ed etico proporrebbe mai di vendere un cucciolo di razza sprovvisto del suo pedigree.

**Un rigoroso passaporto sanitario: lo standard BVA** Il valore inestimabile del pedigree risiede nella sua funzione di "cartella clinica familiare" preventiva. Esso certifica che i riproduttori sono stati sottoposti a rigorosi controlli ufficiali che li dichiarano esenti da patologie ereditarie invalidanti, come le oculopatie e le malformazioni scheletriche (displasia dell'anca - HD e del gomito - ED). Per innalzare al massimo questo livello di tutela, l'allevamento Fior d'Acqua (FDA) si affida allo standard della **BVA (British Veterinary Association)**. Si tratta del protocollo di lettura ortopedica più severo e quotato a livello internazionale: le radiografie non vengono lette dal singolo veterinario di quartiere, ma spedite in Inghilterra dove una commissione indipendente di esperti le valuta "alla cieca". Non conoscendo né il cane né l'allevatore, i giudici assegnano un punteggio millimetrico e oggettivo, azzerando ogni indulgenza o conflitto d'interesse e garantendo che solo soggetti meccanicamente e geneticamente sani generino la discendenza.

**La garanzia del carattere e delle qualità morali** Il pedigree non mappa soltanto la salute fisica, ma anche la stabilità neurochimica. Esso è la prova che il cucciolo possiede le "qualità morali" intrinseche della razza e un temperamento equilibrato. Questo documento certifica il lavoro di selezione (in questo caso incentrato sulla linea da bellezza o *Show Line*) finalizzato a ottenere un cane dal carattere pacato, sincero e sereno, predisposto a integrarsi armoniosamente nella routine quotidiana e nel contesto urbano di una famiglia.

In conclusione, il pedigree viene consegnato a 60 giorni insieme al cucciolo, intestato direttamente al nuovo proprietario e senza alcun vincolo di proprietà. Oltre a garantire l'accesso a future esposizioni di bellezza, attività sportive e allevamento professionale, rappresenta un vero e proprio investimento scientifico per la serenità a lungo termine della famiglia. Acquistare un cane senza questo documento equivale, come sottolineato dalle fonti, a un salto nel buio clinico e psicologico totale.



## L'Autopsia del Documento: 4 Generazioni di Trasparenza

**L'Ente Ufficiale:**  
Emesso da enti internazionali riconosciuti (ENCI in Italia, FCI nel mondo). La prova assoluta di proprietà.

**L'Albero Genealogico:**  
Traccia esattamente i genitori, i nonni, i bisnonni e i trisnonni. Nessun incrocio casuale, solo linee di sangue pure.

**Le Esenzioni:**  
Riporta i controlli ufficiali sulle patologie scheletriche. La storia clinica della famiglia è scritta nero su bianco.

© NotebookLM

## L'Architettura della Salute: Le Certificazioni BVA

In Italia operano FSA e Ce.Le.Ma.Sche, ma nel mondo FCI, la centrale di lettura più quotata e rigorosa è la BVA (British Veterinary Association).

**Il Gold Standard Internazionale**

**Displasia dell'Anca:**  
Valutazione millimetrica dell'articolazione coxo-femorale.

**Displasia del Gomito:**  
Scansione del punto più critico per l'ammortizzazione del cane in crescita.

Un pedigree senza questi esami ufficiali sui genitori è solo un foglio di carta vuoto.

© NotebookLM

## Il Verdetto Logico: Con vs. Senza Pedigree

Radiografia di una Scelta

Cucciolo CON Pedigree	Cucciolo SENZA Pedigree
<b>Salute Genetica</b>	
Esenzione certificata da displasie e oculopatie.	Rischio altissimo di malattie ereditarie invalidanti.
<b>Equilibrio Caratteriale</b>	
Temperamento tipico del Labrador: docile, coraggioso, propenso all'uomo.	Rischio di aggressività, fobie e instabilità neurologica.
<b>Tracciabilità</b>	
Genitori visibili, DNA depositato.	Origine ignota (possibile traffico illegale di cuccioli).
<b>Responsabilità dell'Allevatore</b>	
Contratto etico e supporto a vita (Fior d'Acqua).	Vendita e fuga. Nessuna garanzia dopo l'acquisto.

© NotebookLM

## Il Teorema Fior d'Acqua: La Scienza che Prende Vita

Alleviamo con orgoglio nei tre colori ufficiali: Giallo, Nero e Chocolate.



Ogni colore, una singola promessa. La nostra selezione genetica trasforma la rigidità burocratica del Pedigree nella grazia, nella fisicità e nella dolcezza palpabile dei nostri cuccioli. Il Pedigree non è un accessorio; è l'essenza stessa di questi sguardi.



# NotebookLM

## Il Tempo della Natura: Perché Aspettiamo 60 Giorni



L'Allevatore etico non ha mai fretta di liberarsi del cucciolo. Separare un cucciolo prima dei 60 giorni (violando le direttive ENCI) genera danni comportamentali permanenti. Il nostro tempismo tutela la sua psiche.

# NotebookLM

## L'Anima del Labrador: Cosa Protegge il Pedigree

### Amore Viscerale per l'Acqua

Un cane rustico, sportivo, che non teme il freddo e cerca la natura.

### Sensibilità Profonda

Detesta l'isolamento; preferisce un piccolo appartamento vicino a te che un immenso giardino da solo.



### Intelligenza Brillante

Scaltrezza, duttilità e un disperato bisogno di collaborare con l'essere umano.

### Campanello d'Allarme

Un leone metropolitano dalla vociona imponente, coraggioso ma privo di inutile aggressività sociale.

# NotebookLM



**Non Stai Comprando un Documento.  
Stai Accogliendo una Vita.**

Il Pedigree è il nostro patto di fiducia con te. Significa che abbiamo speso notti insonni, studiato le linee di sangue, eseguito lastre ufficiali e rispettato le leggi biologiche della socializzazione.

Affidare la tua famiglia a un Labrador Fior d'Acqua significa scegliere 15 anni di amore incondizionato, protetto dalla migliore scienza cinofila disponibile.

*Architetto Massimo Telatin  
& Allevamento Fior d'Acqua*

© NotebookLM

## Il paradosso del prezzo: attenzione agli "sconti"



*Il costo materiale per l'emissione di un pedigree è inferiore a 20 Euro.*

**Diffida sempre.** Se qualcuno ti propone uno "sconto" per non richiederlo, il vero motivo non è farti risparmiare. È la probabile intenzione di nascondere irregolarità sull'origine o, peggio, sulla salute clinica del cucciolo.

© NotebookLM

## L'Essenza del Problema: Sfatiamo i Miti





❌	<b>Mito 1:</b> Ha bisogno di un giardino enorme.	<b>Realtà Etologica:</b> Il cane preferisce un piccolo appartamento a stretto contatto con la famiglia rispetto all'isolamento in un grande prato.	✅
❌	<b>Mito 2:</b> Ruba tutto il mio tempo libero.	<b>Realtà Etologica:</b> Conta la qualità dello spazio mentale e della relazione, non la quantità cronologica.	✅
❌	<b>Mito 3:</b> Distruggerà la casa.	<b>Realtà Etologica:</b> I comportamenti distruttivi nascono dall'ansia e dall'assenza di leadership, non dalla natura del cucciolo.	✅

© NotebookLM

## Il Pedigree: Molto più di un 'pezzo di carta'.

L'allevamento riconosciuto ENCI/FCI non è un dettaglio, è la prima garanzia di serietà. Il costo materiale di questo documento è inferiore a 20 Euro: diffidate da chi offre sconti per non fornirlo.



**Genealogia**  
Attesta l'autenticità per almeno quattro generazioni.

**Qualità Morali**  
Garantisce l'indole equilibrata e l'assenza di tare comportamentali.

**Senza Vincoli**  
Consegnato sempre senza vincoli di proprietà.

# NotebookLM

## Il nostro impegno, messo nero su bianco

Il tuo cucciolo ti verrà consegnato dai 60 giorni di vita in poi, provvisto di:

- ✓ Pedigree ufficiale intestato a te (senza vincoli di proprietà)
- ✓ Libretto Sanitario con le prime 2 vaccinazioni
- ✓ Trattamento completo antiparassitario e filaria
- ✓ Iscrizione all'Anagrafe Canina con Microchip
- ✓ Certificazioni dei genitori (Anche/Gomiti e Oculopatie)



# NotebookLM

## CAPITOLO 2: L'ACQUISTO

**Il Viaggio Consapevole dell'Acquisto – Dalla Prenotazione all'Incipit Vita Nova** Nel mondo della cinofilia, l'acquisizione di un animale viene spesso vissuta come una banale transazione commerciale: si sceglie, si paga e si porta a casa. L'allevamento Fior d'Acqua (FDA) ribalta completamente questo paradigma. Acquistare un Labrador Retriever non è l'acquisto di un bene materiale, ma il primo passo di un "Viaggio Consapevole". Significa preparare il terreno emotivo, logistico e culturale per accogliere non un semplice cane, ma un'"anima gemella" destinata a integrarsi perfettamente nel nucleo familiare.

Per garantire che questa scelta sia serena e ponderata, l'allevamento ha strutturato un percorso di prenotazione e consegna rigoroso, trasparente e privo di ansie.

### 1. I Due Binari della Prenotazione: Immediata vs. Futura

Come illustrato nelle Presentazioni e nelle Infografiche, esistono due percorsi flessibili per accogliere il cucciolo:

- **Binario 1 - La Scelta Immediata:** Dedicata a chi visita l'allevamento quando è già presente una cucciolata con soggetti tra i 30 e i 40 giorni di vita. In questo caso, si sceglie fisicamente il cucciolo tra quelli disponibili e si versa una caparra d'impegno in vista della consegna a 60 giorni.
- **Binario 2 - La Programmazione Futura:** È il percorso etologicamente più consigliato. Si prenota un cucciolo da un accoppiamento previsto ma non ancora nato. In questa fase iniziale la prenotazione è formale e non vincolante. Questo lasso di tempo "vuoto" ha un'importanza capitale: offre alla famiglia i mesi necessari per prepararsi psicologicamente, organizzare la casa e costruire una solida cultura cinofila prima di avere materialmente il guinzaglio in mano.

•  
**Il vantaggio della fiducia:** Chi opta per la programmazione futura e decide di versare una caparra anticipata per fermare il cucciolo "in arrivo" (e il sesso desiderato), ottiene uno sconto sul prezzo finale. Non è una mossa di marketing, ma il riconoscimento di un patto di collaborazione: questa fiducia permette all'allevatore di pianificare gli accoppiamenti con estrema attenzione ed etica, eliminando lo stress commerciale delle cucciolate invendute.

**2. Tempistiche e Fasi di Pagamento (Il traguardo dei 60 giorni)** Il processo economico è delineato con totale trasparenza e segue l'orologio biologico della cucciolata:

1. **Alla Nascita:** Si versa il primo acconto (o caparra) che conferma definitivamente la prenotazione, il sesso e fissa la data di consegna.
2. **Dai 30 ai 40 giorni:** È il momento magico in cui le famiglie, seguendo rigorosamente l'ordine di prenotazione, scelgono il proprio cucciolo specifico. In questa fase può essere versato un secondo acconto facoltativo.
3. **Il Giorno 60 (Il Saldo):** Il cucciolo non viene *mai* consegnato prima dei 60 giorni compiuti. Questa è una regola biologica non negoziabile, affinché il cucciolo completi l'imprinting con la madre, imparando basi essenziali come l'inibizione del morso e l'autocontrollo. Al momento del ritiro viene versato il saldo.

**3. Il "Corredo d'Oro": Salute, Genetica e Sicurezza** Il giorno della consegna l'allevatore non fornisce solo il cane, ma un pacchetto completo di tutela sanitaria e legale (il "Corredo") per azzerare le preoccupazioni della famiglia:

- **Pedigree Senza Vincoli:** Il cucciolo è accompagnato dal Pedigree ENCI/FCI già intestato al nuovo proprietario, garanzia assoluta di tracciabilità genetica e qualità morali.
- **Profilassi Medica Completa:** Libretto sanitario con le prime 2 vaccinazioni, iscrizione all'Anagrafe Canina con microchip, e trattamenti antelmintici e antiparassitari (inclusa la filaria) già eseguiti.
- **Certificazioni BVA:** Copie dei documenti ufficiali (spesso dello standard BVA britannico) che attestano l'idoneità alla riproduzione dei genitori e la loro totale esenzione da patologie scheletriche (anche e gomiti) e oculopatie.

•  
**4. Oltre la Consegna: Il Supporto Logistico e Tecnologico**

L'impegno di FDA non termina quando il cucciolo varca il cancello. L'allevamento ha predisposto due strumenti fondamentali per accompagnare i nuovi proprietari:

- **Il Servizio Staffetta:** Per chi vive lontano, affrontare ore di viaggio con un corriere improvvisato causerebbe al cucciolo un enorme stress post-traumatico. FDA offre un servizio di trasporto su ruote autorizzato, specializzato e climatizzato che copre tutta Italia

(isole comprese), con a bordo un esperto cinofilo e un veterinario di supporto, garantendo una transizione sicura e serena fino alla porta di casa.

- **L'App "Il Mio Cane Quotidiano"**: Presentata nelle diapositive come il "compagno di viaggio", questa App esclusiva (disponibile a 19.99 Euro una tantum, senza abbonamenti, pubblicità o raccolta dati abusiva) funge da assistente virtuale. Contiene una cartella clinica con notifiche per vaccini e trattamenti, un archivio dati biometrici e, soprattutto, una vastissima **sezione didattica a 360°**. L'App aiuta i proprietari a non perdere la bussola e a mantenere la coerenza educativa e gerarchica nel corso degli anni.

In conclusione, l'acquisto descritto in questi documenti non è uno "stravolgimento" caotico, ma un processo di *arricchimento* programmato. L'infrastruttura dell'allevamento serve proprio a farsi carico di tutta l'ansia clinica e burocratica, permettendo al nuovo "Genitore-Guida" di concentrarsi esclusivamente su un obiettivo: costruire fin dal primo giorno una relazione basata sul rispetto, sulla gratificazione sociale e sulla leadership.



**Labrador Retriever Fior d'Acqua:  
Il Percorso d'Eccellenza**  
Guida Completa alla Prenotazione, all'Acquisto  
e all'Accoglienza del Cucciolo

Un manuale autorevole e un diario di bordo emozionale per accompagnare i futuri proprietari nella scelta più importante: accogliere un nuovo membro della famiglia.

© NotebookLM



## Una Scelta di Vita, Non un Acquisto

**L'Anima del Labrador:**  
Possiede una naturale e spontanea predisposizione a collaborare felicemente. È brillante, capace di trasmettere energia e gioia pura.

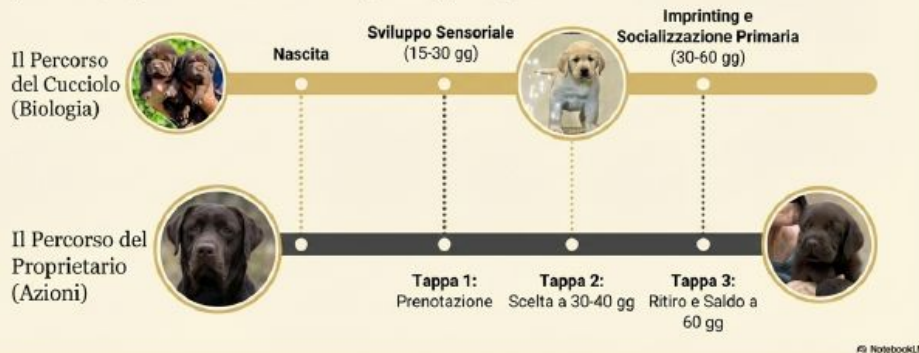
**Il Ruolo del Proprietario:**  
Accogliere un Labrador significa integrare un essere senziente. Soffre l'isolamento e fiorisce al centro della vita familiare.

**La Promessa:**  
Arricchirà la tua vita. Richiede tempo qualitativo e una relazione profonda basata sul rispetto, non solo disponibilità oraria.

© NotebookLM

## La Biologia Detta i Tempi: Il Percorso in 3 Tappe

Il processo Fior d'Acqua è rigorosamente strutturato per garantire una scelta serena, priva di fretta, rispettando in modo assoluto i tempi di sviluppo etologico.



## Fase 1: Entrare nella Famiglia Fior d'Acqua

### Scelta Immediata (Cucciolata già nata)

- Per cuccioli tra i 30 e 40 giorni.
- Scelta diretta del soggetto disponibile.
- Richiede caparra d'impegno immediata per confermare sesso e consegna.



### Programmazione Futura (Accoppiamento futuro)

- Prenotazione formale iniziale, non vincolante.
- Permette di prepararsi con calma e studiare i genitori.
- Garantisce la priorità assoluta di scelta alla nascita.

**Key Insight:** Confermare in anticipo garantisce priorità assoluta di scelta e uno speciale sconto, agevolando la pianificazione dell'allevamento.

© NotebookLM

## Fase 2: Il Momento della Scelta (30-40 Giorni)

### Perché ora?

Tra i 30 e i 40 giorni, il cucciolo inizia a mostrare i primi tratti del suo temperamento individuale, pur essendo ancora profondamente legato alla madre.

### La Guida dell'Allevatore

Non sei solo. L'allevatore funge da interprete etologico, abbinando il carattere, l'energia e il sesso del cucciolo al tuo specifico stile di vita.

### L'Impegno

In questa fase, per chi aveva prenotato in anticipo, avviene la scelta definitiva ed è possibile versare un secondo acconto facoltativo.



© NotebookLM

# La Scienza dell'Attesa: L'Imprinting Fino a 60 Giorni

Sensory Development Diagram



**La Regola d'Oro**  
L'allevatore non ha mai fretta. La consegna sotto i 60 giorni causa danni comportamentali irreversibili.



**Socializzazione Primaria (8-10 settimane)**  
Periodo critico: il cucciolo impara il galateo canino dalla madre e dai fratelli (inibizione del morso, gerarchia, rispetto).



**Estensione all'Uomo**  
L'imprinting corretto in questa fase permette al cucciolo di considerare l'essere umano come un proprio conspecifico. La natura non va affrettata.



© NotebookLM

## Fase 3: Il Traguardo dei 60 Giorni e la Consegna



### Il Passaggio del Testimone

Avviene il versamento del saldo. Il cucciolo lascia l'ambiente protetto per iniziare la Fase di Socializzazione Secondaria nel mondo umano.

### Pronto per il Mondo

Biologicamente pronto a esplorare. È fondamentale presentargli ambienti complessi in modo positivo e rassicurante.

### Il Primo Impatto

Regole per il trasporto. Gestione delle prime emozioni e impostazione da subito della propria figura come Partner Sociale di Riferimento.

© NotebookLM

## Certificazioni Sanitarie: La Garanzia della Sicurezza

Centrali di Lettura	Corredo alla Consegna	Profilassi Completa
Riproduttori certificati tramite le italiane Ce.Le.Ma.Sche / FSA, e l'eccellenza assoluta internazionale: l'inglese BVA.	Consegnato con Idoneità alla Riproduzione dei genitori (Controllo Anche/Gomiti e Oculopatie in regola).	Libretto Sanitario, 2 vaccinazioni, iscrizione all'Anagrafe con microchip, antielmintico e copertura antiparassitaria (filaria inclusa).

© NotebookLM



## Consegna Senza Confini: Trasporto Dedicato



### L'Eccellenza Arriva Ovunque

Per chi ci contatta da lontano, la distanza geografica non è mai un ostacolo all'adozione.



### Staffetta Specializzata

Servizio di trasporto su ruote collaudato e periodico in tutta Italia (comprese le Isole).



### Massima Sicurezza

Mezzi rigorosamente autorizzati, climatizzati. A bordo un esperto cinofilo e l'assistenza continua di un veterinario.

# NotebookLM

## Incipit Vita Nova: Il Primo Inserimento a Casa



### SÌ - DA FARE

**Uscire Subito:** Il cucciolo è protetto e immunizzato. Deve uscire per socializzare immediatamente e reimpostare il suo orologio biologico.

- 

**Gioco Intelligente:** Insegna la differenza di sensibilità tattile. Diventa il leader gestendo tu l'inizio e la fine dell'interazione ludica.

### NO - DA EVITARE

**Sovraccarico Articolare:** Attenzione estrema alle articolazioni in formazione (specialmente i gomiti tra i 4 e gli 8 mesi).

- 

**Traumi Fisici:** Evita salti eccessivi dai divani, corse sfrenate su pavimenti scivolosi o scale ripide incontrollate nel primo anno.

# NotebookLM

## La 'Macchina' del Cucciolo: Fisiologia e Nutrizione

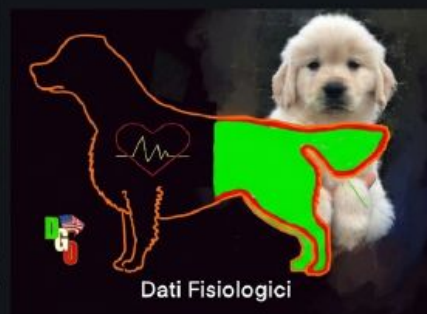
Tabella Alimentare (Dosi Giornaliere)

Età	Femmina (28-34 kg)	Maschio (36-42 kg)	Pasti
Da 2 a 4 mesi	210-240g	210-240g	3 pasti
5° mese	450-480g	450-480g	3 pasti
Da 6 a 8 mesi	500-540g	500-540g	2 pasti
Da 9 a 11 mesi	500-540g	560-600g	2 pasti
12+ mesi	400-500g	500-560g	2 pasti



### Regole d'Oro

- Mai lasciare la ciotola piena oltre 5 minuti.
- Inumidire le crocchette con acqua tiepida nelle prime fasi.
- Tonicità è Salute: Evitare l'obesità. Integrazione con condroprotettori essenziale nel primo anno.



Dati Fisiologici

# NotebookLM

## La Mente del Cane: Alterità ed Educazione

### L'Alterità

Il cane impara tramite programmi innati, percependo il mondo a velocità e modalità diverse (es. fusione visiva a 70-80 fotogrammi/min).



### Il Partner Sociale

Diventare il leader non significa dominare con la forza, ma conquistare totale fiducia, stima e profondo rispetto.

### Oltre i Bocconcini

La gratificazione sociale genuina supera il cibo. L'equilibrio si crea costruendo un linguaggio corporeo chiaro fino all'età adulta (18-20 mesi).



© NotebookLM



## Benvenuti nella Famiglia Fior d'Acqua

Il cane ti guarda dentro il cuore, non nell'apparenza. Un cucciolo Fior d'Acqua incute rispetto ed eleganza, ma soprattutto è un compagno dall'anima pura che ti amerà incondizionatamente.

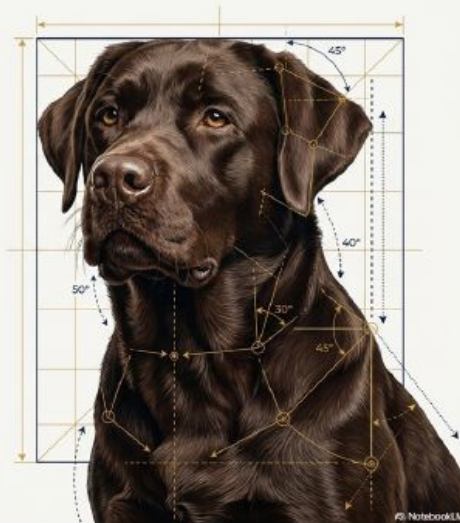
Contatta l'Allevamento per prenotare il tuo incontro o richiedere maggiori informazioni. Il viaggio verso il tuo nuovo migliore amico inizia qui.

© NotebookLM

### IL DOSSIER BIOMECCANICO

## Il Progetto Labrador

Genetica, Ambiente e Rischio Biologico. Un patto di consapevolezza per il futuro del tuo cucciolo.



© NotebookLM

[ 50% ]



### Il Pilastro dell'Allevatore (Genetica)

La base biologica. Frutto di selezione rigorosa, certificazioni ufficiali, e i fondamentali primi 60 giorni di imprinting materno.

[ 50% ]



### Il Pilastro del Proprietario (Ambiente)

La costruzione quotidiana. Prevenzione dei traumi, gestione del Rischio Biologico, controllo nutrizionale e stile di vita.

[ 100% ]



### Il Capolavoro Biomeccanico

Un cane sano ed equilibrato per tutta la vita.

La salute articolare non si compra. Si costruisce in due. La perfezione genetica è inutile senza una gestione ambientale ineccepibile. PG NotebookLM

## Il Primo Pilastro: I 60 Giorni Essenziali

Perché la consegna a 45 giorni è un crimine biologico?



La salute articolare non si compra. Si costruisce in due. La perfezione genetica è inutile senza una gestione ambientale ineccepibile. PG NotebookLM

## Il Pedigree: Il Codice Sorgente

Molto più di un pezzo di carta. È il DNA tracciato del tuo cucciolo.

- Mito da sfatare:** Il pedigree serve solo per le mostre di bellezza.
- La Realtà Clinica:** È l'unico documento legale che garantisce la tracciabilità di 4 generazioni di salute, attitudini e genetica.
- Garanzia Assoluta:** Senza pedigree, è impossibile mappare l'assenza di patologie ereditarie. Uno sconto senza pedigree nasconde un rischio clinico o legale.

La salute articolare non si compra. Si costruisce in due. La perfezione genetica è inutile senza una gestione ambientale ineccepibile. PG NotebookLM

## Le Certificazioni Ufficiali (Matrice di Controllo)

La mappa strutturale dei genitori e la garanzia dell'idoneità alla riproduzione.

**FSA / Ce.Le.Ma.Sche. (Italia)**  
Centrali di lettura italiane valide, essenziali per accertare l'idoneità riproduttiva di base e le esenzioni ufficiali.

**BVA - British Veterinary Association (Gold Standard)**  
Il sistema di valutazione internazionale più severo e dettagliato. Analizza e suddivide ogni singola articolazione in microscopici parametri anatomici.

Qualunque sia la centrale di lettura (BVA, FSA o Ce.Le.Ma.Sche.), l'**esenzione ufficiale dei genitori** è di fondamentale importanza. Attesta che l'architettura ossea di partenza è impeccabile.

© NotebookLM

## IL PUNTO DI SVOLTA: La Displasia dell'Anca

Una verità scientifica cruciale: l'ereditarietà non è l'unico destino.

La displasia dell'anca **NON** è una semplice fatalità ereditaria. È una patologia clinica **MULTIFATTORIALE** e **POLIGENICA**.

**Componente Genetica** → **Fattori Ambientali**

**La Genetica è solo una concausa:**  
Pur vantando una perfezione genetica controllata con esenzioni ufficiali BVA, la genetica da sola non garantisce l'immunità.

**L'impatto Ambientale:**  
È incredibilmente forte. Nelle mani di un proprietario ancora inesperto, le disattenzioni quotidiane agiscono come traumi distruttivi sull'articolazione.

**IL RISCHIO BIOLOGICO:** Durante l'accrescimento, il cucciolo affronta un rischio elevatissimo. Ecco perché le certificazioni ufficiali sono vitali: senza una base genetica perfetta, il trauma ambientale è devastante.

© NotebookLM

## Anatomia del Rischio: Sfera, Cavità e Attrito

La biomeccanica del danno articolare.

**Articolazione Sana**      **Trauma Ambientale**

**Biomeccanica Perfetta:** L'articolazione funziona come un ingranaggio fluido. La sfera di osso ruota senza attrito nella cavità. Nei cuccioli, questa cartilagine spugnosa è morbidissima.

**L'Azione del Microtrauma:** Quando l'ambiente è ostile (scivoloni, salti), lo scivolamento diventa sfregamento. Questo attrito agisce come carta vetrata, distruggendo la cartilagine e generando artrosi e zozzia.

© NotebookLM

## Il Pilastro del Proprietario: Il Rischio Biologico

La finestra temporale più pericolosa per la salute del tuo cucciolo.

### Curva di Attivazione del Rischio



## I Nemici Invisibili in Casa (Rischio Indoor)

Come l'arredamento distrugge la genetica perfetta.



## L'Illusione della Pallina (Rischio Outdoor)

Il gioco sfrenato non è sintomo di salute, ma causa di usura.



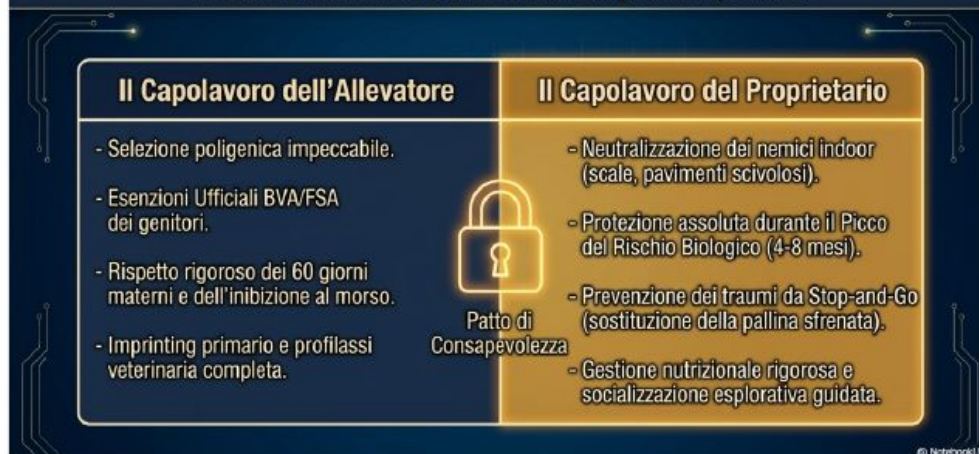
## Oltre la Porta: Il Paradosso della Campana di Vetro

L'errore fatale di segregare il cucciolo in casa.



## La Sintesi delle Responsabilità

L'eccellenza biomeccanica non esiste senza una gestione impeccabile.



## Cinosofia: Oltre l'Antropocentrismo

Non è un bambino peloso, è un magnifico predatore sociale.



**Il Ruolo del Genitore-Guida**  
La perfezione genetica è un dono affidato alle tue mani.



L'allevamento ti ha consegnato l'eccellenza biomeccanica ed etologica.  
Ora tocca a te.

La displasia e i traumi si prevencono ogni singolo giorno: sulle scale di casa tua, pesando la sua dieta, guidando le sue esplorazioni e gestendo il Rischio Biologico. Diventa il partner di cui il tuo cane ha biologicamente bisogno.

FIOR D'ACQUA - LABRADOR EXCELLENCE | IL PATTO DI CONSAPEVOLEZZA #NotbookLM

### CAPITOLO 3: IL LABRADOR E' DAVVERO IL CANE CHE FA PER TE?

#### L'Anima del Labrador Retriever – È davvero il cane adatto a te? (L'Importanza della Scelta Consapevole)

L'argomento centrale trattato nel documento "Il Labrador Retriever è davvero il cane adatto a te?", arricchito dai dettagli visivi delle Infografiche, dalle diapositive delle Presentazioni e dalle riflessioni dell'Explainer Video, rappresenta il fulcro vitale dell'intera filosofia dell'allevamento Fior d'Acqua (FDA). L'importanza di questo tema risiede nel suo potere di ribaltare totalmente la prospettiva classica dell'acquirente: l'obiettivo non è convincere qualcuno a comprare un cane, ma costringerlo a un'onesta autoanalisi. Come sottolinea il video didattico, la domanda finale non è più "Il Labrador è il cane giusto per me?", ma piuttosto: "Siamo noi i compagni giusti per un Labrador?".

Questo capitolo analizza in profondità l'essenza della razza, decostruendo le false aspettative umane attraverso i supporti multimediali e testuali.

#### 1. L'Essenza della Razza: Un'Armonia Perfetta

Il documento testuale definisce il Labrador Retriever come un' "**Armonia Perfetta tra Intelligenza, Gioia ed Equilibrio**". L'infografica dedicata alla razza lo descrive visivamente come un "Cuore d'Oro Equilibrato", un animale dal temperamento gentile, sincero e tollerante, capace di adattarsi a ogni stile di vita familiare.

Il video esplicativo conferma che la vera magia di questo cane non sta in una singola caratteristica, ma nel mix tra un'energia pazzesca e una calma dolcissima. Questa razza possiede una spiccata intelligenza emotiva e una naturale predisposizione a collaborare con l'uomo, diventando non solo un compagno di giochi straordinario per i bambini, ma un supporto capace di infondere positività nei momenti difficili. A questo si unisce un innato "Spirito d'Avventura": il Labrador ha una passione viscerale per la natura e per l'acqua, essendo un eccellente nuotatore che non teme il freddo.

**2. Scegliere la Genetica: Show Line vs. Field Line** Un aspetto cruciale per capire se il cane è adatto al nostro stile di vita è la comprensione delle linee di sangue. Il documento testuale e il video chiariscono che non tutti i Labrador sono uguali.

- **Linea da Lavoro (Field Line):** È il cane selezionato per l'efficienza venatoria. È un vero e proprio atleta con un livello di energia inesauribile, che richiede un impegno fisico e mentale costante, spesso difficilmente compatibile con la vita urbana di una famiglia media.
- **Linea da Bellezza (Show Line):** È la scelta esclusiva di FDA. L'obiettivo dell'allevamento non è puramente estetico, ma comportamentale. Questa linea è selezionata per garantire un temperamento pacato, rilassato e sereno, ideale per integrarsi armonicamente nella routine quotidiana e nei contesti cittadini.

### 3. Decostruire i Falsi Miti (Aspettative vs. Realtà)

Le diapositive della presentazione, in particolare la slide "Sfatiamo i Miti", e il video didattico affrontano frontalmente gli equivoci più pericolosi che portano a incomprensioni etologiche.

- **Il Falso Mito del Grande Giardino:** L'errore più diffuso è credere che un cane di grossa taglia necessiti di ampi spazi all'aperto. La realtà è che il benessere del Labrador non si misura in metri quadrati, ma in "momenti condivisi". Le infografiche ribadiscono che la socialità è il suo bisogno primario: il cane preferisce vivere a stretto contatto con la famiglia in un piccolo appartamento piuttosto che essere isolato emotivamente in una tenuta immensa. La solitudine è la sua più grande sofferenza.
- **Il Falso Mito del Cane da Guardia:** Il Labrador Retriever è un eccellente "campanello d'allarme" acustico che avvisa in caso di rumori sospetti, ma è geneticamente privo di aggressività territoriale. Il suo spirito cooperativo lo rende totalmente inaffidabile come cane da difesa; di fronte a un intruso, è molto probabile che lo accolga scodinzolando.
- **Il Falso Mito dello Stravolgimento:** Molti temono che l'arrivo del cucciolo distrugga la casa. I materiali confermano che, se inserito in un ambiente familiare ricco di relazioni e stimoli qualitativi, l'arrivo del cane non è uno stravolgimento negativo, ma uno straordinario "arricchimento" di vita.

### 4. La Matrice di Autovalutazione: L'Impegno per la Vita

Per sintetizzare l'importanza di questo argomento, le presentazioni introducono un fondamentale strumento visivo: la "**Matrice di Autovalutazione**". Prima di procedere, il futuro proprietario deve interrogare onestamente il proprio stile di vita su tre pilastri:

- **Tempo Qualitativo:** Non basta avere ore a disposizione; il cane richiede interazione profonda, educazione e gioco condiviso.
- **Spazio Mentale:** La decisione di accogliere il cucciolo non deve mai essere dettata dall'impulso, ma dalla reale volontà di fargli spazio nella propria psiche e routine.
- **Integrazione Totale (Ruolo in Famiglia):** Il cane non è un "giocattolo" per intrattenere i bambini né un ornamento da relegare in giardino. Sceglierlo significa renderlo un membro della famiglia a tutti gli effetti.

**Il Significato dell'Argomento** In conclusione, l'importanza di questo tema è di natura profondamente etica. I testi e i supporti visivi ci insegnano che il Labrador Retriever non è un semplice animale da compagnia, ma un' "**anima gemella**". Se il futuro proprietario è disposto a offrire coerenza, leadership affettiva e un'inclusione totale, ignorando la logica utilitaristica del "cane da guardia" o del "cane da giardino", l'avventura che ne conseguirà trasformerà un semplice desiderio in una relazione indissolubile e meravigliosa.

## Il Labrador Retriever è davvero... per te?

L'Arte, la Scienza e la Cinosofia per accogliere un cucciolo Fior d'Acqua.



### Tre Colori, Una Sola Anima

Il Labrador è uno solo. Che si tratti del Giallo luminoso, del Nero profondo o del Chocolate intenso, la struttura ossea, l'attitudine al riporto e il temperamento equilibrato rimangono intatti e biologicamente perfetti.

Masterclass e Guida all'Onboarding per il Futuro Genitore Guida.

© NotebookLM



© NotebookLM

## L'Essenza del Labrador: Oltre il Mito

### Il Mito Umano

- Un peluche vivente
- Un ornamento da giardino per fare la guardia
- Un animale che ha bisogno di ettari di prato per vivere felice da solo

### La Realtà Etologica (L'Alterità)

- Un predatore sociale e gregario
- Un collaboratore brillante e spensierato
- Preferisce un piccolo appartamento con te a un immenso parco da solo

Non vuole essere salvato dalla sua animalità. Scegliere di vivere con lui significa accogliere un'energia indomabile e sincera nella tua routine giornaliera.

© NotebookLM

## Il Mondo Attraverso il Tartufo: L'Animale Macrosmatico

### 30% del Cervello

Esclusivamente dedicato all'analisi degli odori. La sua immagine del mondo è dominata da questo senso.



### 220 Milioni di Recettori

Contro i soli 5 milioni dell'essere umano. Una mucosa pituitaria di 160 cmq (vs 5 cmq umani).

### Il Radar Chimico

Identifica sostanze diluite 1/10.000.000 di volte. Distingue 12 odori contemporaneamente.

Impedire a un cane di annusare durante una passeggiata equivale a bendare un essere umano. È la sua mappa della realtà.

© NotebookLM

## La Percezione Sensoriale Completa

### La Vista (Cacciatore Crepuscolare)

- Vede in scala di blu e giallo (non distingue rosso/verde).
- Eccellente visione crepuscolare (Tappeto lucido).
- Percepisce una preda in movimento a 900 metri, ma fatica sui dettagli statici.

### Il Tatto (La Bocca come Mani)



Il cucciolo esplora il mondo con la bocca. È fondamentale insegnargli l'inibizione al morso, poiché la nostra soglia del dolore è molto più bassa della loro.

### L'Udito (Il Radar Emotivo)

- Percepisce alte frequenze.
- Reagisce alla nostra mimica emozionale e all'intonazione, non al significato intellettuale delle parole.

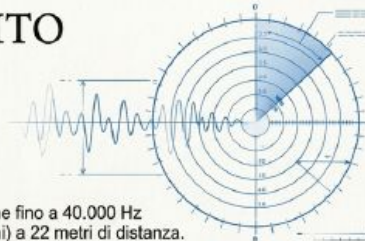
© NotebookLM

## VISTA



Spettro cromatico limitato, **Palpebra**, la membrana nittitante ma eccellenza nel percepire il movimento. Presenza della 3° palpebra (membrana nittitante).

## UDITO



Percezione fino a 40.000 Hz (ultrasuoni) a 22 metri di distanza.

## GUSTO



Mappa linguale specifica (Dolce, Salato, Aspro, Amaro).

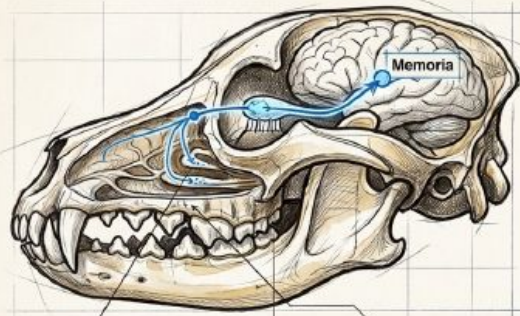
## TATTO



Uso delle vibrisse come radar tattile ambientale.

© NotebookLM

## Il Superpotere: Un Mondo Fatto di Odori



**Macrosmatico:** Il 30% del cervello del cane è dedicato all'olfatto. Il segnale bypassa i filtri razionali e diventa memoria a lungo termine immediata.

**L'Organo di Jacobson:** Un "sesto senso" chimico situato nel palato superiore, usato per decodificare i feromoni (messaggi sociali inconsci, es. il flehmen).

**Ipersensibilità:** Capacità di identificare sostanze diluite 1/10.000.000 di volte (es. acido butirico umano).



220 Milioni di Recettori

© NotebookLM

## Teleolfatto



Intercetta particelle sospese nel vento.  
Inalazione di grandi masse d'aria.  
Analisi a distanza.

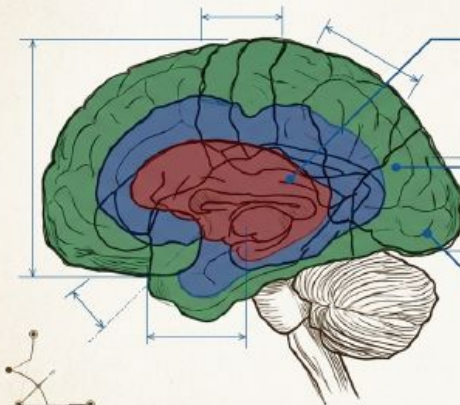
## Megaolfatto



Analisi dettagliata delle impronte odorose sul terreno.  
Piccole inalazioni frequenti (*sniffing*).  
Alta precisione locale.

© NotebookLM

## Il Cervello Trino: Anatomia dell'Istinto



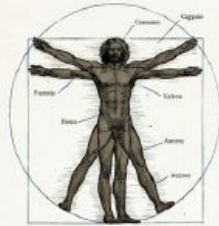
**Rettiliano (R-complex):**  
Sopravvivenza pura. Gestisce territorialità, gerarchia sociale e coordinazioni ereditarie (rituali).

**Sistema Limbico:**  
Emozioni e memoria. Agisce da inibitore o scatenante. Filtra l'olfatto e innesca la reazione.

**Neocorteccia (Sviluppata nell'Uomo):**  
Pensiero razionale, etica, proiezione nel futuro.  
Nota Bene: Nel cane questa parte è basilare. Il cane vive il 'qui e ora', non filtrato da dilemmi morali umani.

© NotebookLM

## Uomo vs. Cane: Lo Scontro Etologico



L'Animale Culturale

- Controlla l'istinto tramite la Morale e l'Etica.
- Soggetto a dilemmi di coscienza e "senso di colpa".
- Capace di proiettare aspettative e rancori nel futuro.



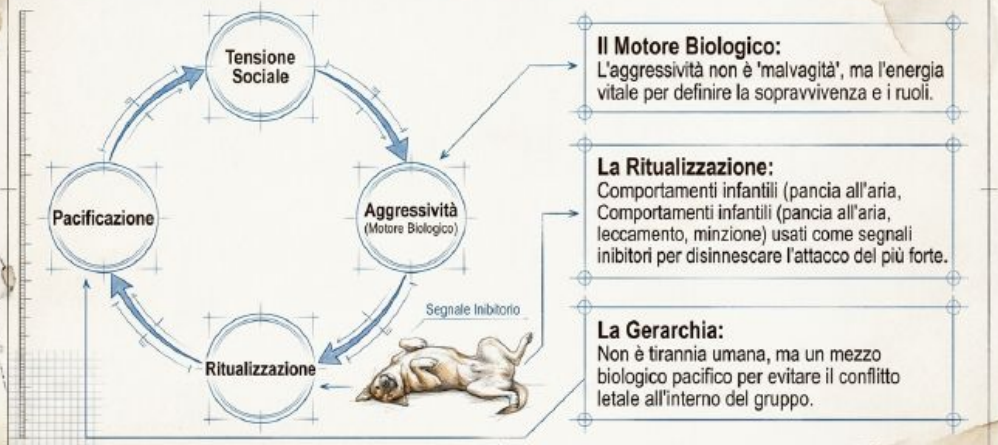
L'Animale Istinuale

- Risponde tramite Coordinazioni Ereditarie immediate.
- Non prova "colpa" morale, ma agisce per rituali di sottomissione/acquietamento.
- Vive in una reattività contestuale (il presente assoluto).

L'Umanizzazione (antropomorfismo) non è un atto d'amore, ma un errore etologico che crea nevrosi. Il cane non è un "bambino peloso", ma un predatore sociale complesso.

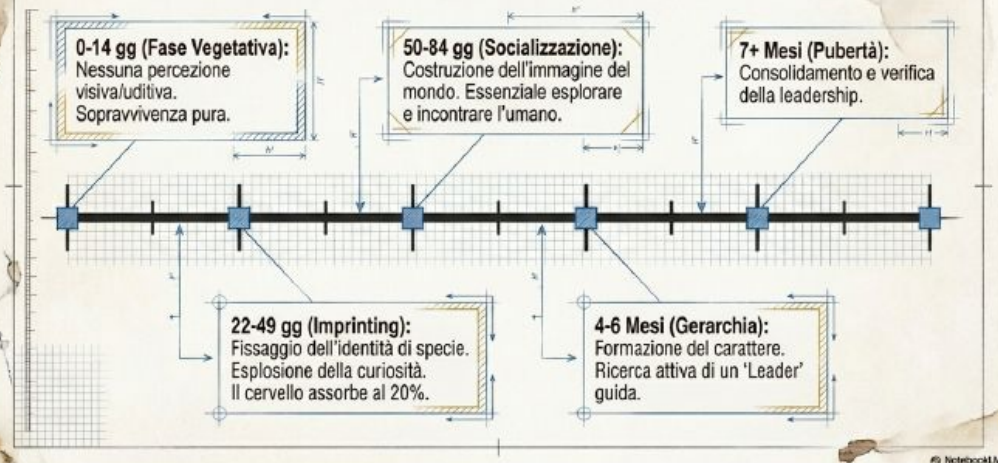
© NotebookLM

## La Società del Branco e L'Aggressività



© NotebookLM

## La Mappa del Tempo: Le Fasi Sensibili



© NotebookLM

## La Regola Neurologica dei 60 Giorni

Perché separare un cucciolo a 40 giorni per "averlo più piccolo" è un crimine biologico?



60

### Bite Inhibition

Step 1:

Tra la 7° e la 9° settimana, il gioco violento tra fratelli raggiunge il picco.

Step 2:

Se il morso è troppo forte, il fratello piange/si ferma, o la madre corregge fisicamente il cucciolo.

Step 3:

Il cervello registra il limite di forza mascellare e impara la tolleranza alla frustrazione.

Senza queste due settimane cruciali con la madre, si genera un adulto incapace di gestire l'ansia, incline a reazioni eccessive e mal direzionate.

# NotebookLM

## La Mappa del DNA: Il Valore Assoluto del Pedigree



### Lo Scudo Genetico

Il Pedigree è l'unica garanzia che il cane è esente da tare genetiche come la Displasia dell'anca e del gomito (certificata ufficialmente da centrali di lettura come BVA o FSA).

### La Truffa dello Sconto

Il costo materiale del documento è inferiore a 20 Euro. Diffidate di chi offre sconti senza pedigree: nascondono problemi di salute o provenienze illegali.

### Eredità Etologica

Traccia 4 generazioni per garantire non solo la morfologia, ma il vero e puro temperamento del Labrador.

# NotebookLM

## Il Protocollo Fior d'Acqua: L'Attesa come Preparazione

### Path A: Scelta Immediata

Cuccioli già nati (30-40 giorni).

Caparra d'impegno -> Valutazione sesso e carattere -> Ritiro a 60 giorni.

### Path B: Programmazione Futura

Accoppiamenti pianificati.

Prenotazione formale -> Conferma alla nascita -> Costruzione della Cultura Cinofila.

L'attesa è ingegneria comportamentale per gli umani: serve a filtrare gli acquisti d'impulso e preparare la famiglia a diventare Genitori Guida.

# NotebookLM

## Il Test di Compatibilità: È il Momento Giusto?

- (X) **Errore:** Avere tempo solo come disponibilità oraria passiva.
- (✓) **Corretto:** Avere tempo qualitativo per interagire, educare e giocare.
- (X) **Errore:** Prendere il cane come giocattolo per i bambini o guardiano isolato in giardino.
- (✓) **Corretto:** Accoglierlo come membro attivo della routine quotidiana.

### Core Philosophy

Il Labrador Retriever odia la sterilità dell'isolamento. Non cercate di salvarlo umanizzandolo; rispettate la sua necessità di cooperare e vivere il branco.



# NotebookLM

## L'Incipit Vita Nova: Il Giorno dell'Arrivo

1

**Il Trasporto Sicuro:** Viaggio in auto con precauzioni (cucciolo a digiuno con anti-nausea). Disponibile servizio specializzato e climatizzato per consegne a distanza.

2

**Il Kit Ufficiale Fior d'Acqua:** Consegna Libretto Sanitario, prime due vaccinazioni, sverminazione, Microchip (iscrizione Anagrafe) e Pedigree.

3

**I Primi Strumenti:** Fornitura di collare fisso e guinzaglio estensibile per iniziare subito con le regole corrette.



**THE GOLDEN RULE:** L'impatto emotivo è forte, ma il cucciolo ha bisogno da subito di calma, coerenza e confini chiari, non di eccitazione caotica.

# NotebookLM

## Il Motore Metabolico e L'Algoritmo Domestico

### Nutrizione: Architettura della Crescita (Primi Mesi)

Peso da adulto	da 2 a 4 mesi	x tutto il 5° mese
Labrador/Golden	aumento di 10 g x pasto a settimana 3 pasti	mantenere la stessa quantità giornaliera 3 pasti
Femmina (28-34 kg)	si inizia 210/240 g giorno (70/80 g pasto)	450/480 g giorno (150/160 g a pasto)
Maschio (36-42 kg)	si inizia 210-240 g giorno (70/80 g pasto)	450/480 g giorno (150/160 g a pasto)

**REGOLA DI ALIMENTAZIONE:**  
3 pasti al giorno per i primi mesi. Stomaco piccolo ma alto dispendio energetico.  
Regola: Inumidire le crocchette per facilitare la digestione ed esaltare l'olfatto (il superpotere).

### L'Algoritmo dei Bisogni: Diagramma di Flusso



# NotebookLM

## Uscire dalla Campana di Vetro: La Socializzazione



### The Dangerous Myth

Tenere il cucciolo segregato in casa fino ai 4 mesi per paura dei virus.

### The Ethological Reality

Isolando il cane nella delicata Fase della Socializzazione si condanna l'animale a fobie, paure e atrofia psicologica permanente.

### Action Plan

Il cucciolo deve uscire fin da subito. Esponetelo a rumori urbani, auto, superfici diverse e cani sani ed equilibrati. Usate il buon senso, ma non privatelo del mondo.

© NotebookLM

## Esplorazione vs. "La Campana di Vetro"

### Il Mito:



Il consiglio obsoleto di tenere il cucciolo segregato in casa fino a 4 mesi per "paura dei virus".

### La Realtà:



Tenere il cucciolo isolato durante l'irripetibile finestra di socializzazione lo atrofizza emotivamente. Deve esplorare superfici (asfalto, ghiaia), udire rumori urbani e incontrare cani sani. Usare il buon senso, non l'isolamento fobico.

© NotebookLM

## La Regola d'Oro dello Sviluppo Scheletrico



### La Vulnerabilità:

Fino agli 8 mesi, le ossa crescono rapidamente ma le cartilagini articolari (specialmente i gomiti) sono morbidissime e spugnose.

### La Regola:

Vietati stress meccanici estremi. Saltare giù dal divano, fare rampe di scale di corsa o scattare su asfalto duro causano microtraumi distruttivi. Una genetica perfetta (Pedigree) può essere distrutta da un esercizio sconsiderato.

© NotebookLM

## La Scienza della Nutrizione e Fisiologia

### Nutritional Mandate

Fino ai 5 mesi: Tassativamente 3 pasti al giorno.  
**Crocchette inumidite:** Facilita la digestione ed esalta l'olfatto (354 kcal/hg).

Peso da adulto Labrador/Gold	da 2 a 4 mesi aumento di 10 grammi x pasto a settimana	x tutto il 5° mese mantenere la stessa quantità giornaliera	da 6 a 8 mesi aumento 50/90g dose giornaliera	da 9 a 11 mesi controllare tonicità e adattare pasto	da 12 mesi ridurre pasto a mantenimento
	3 pasti	3 pasti	2 pasti	2 pasti	2 pasti a vita
Femmina (28-34 kg)	inizia 210/240 g giorno (si inizia con 70/80 g pasto)	450/480 g giorno (150/160 a pasto)	500/540 g giorno (250/270 g pasto)	500/500 g giorno (250/270 g pasto)	400/500 g giorno (200/250 g pasto)
Maschio (36-42 kg)	inizia 210-240 g giorno (si inizia con 70/80 g pasto)	450/480 g giorno (150/160 a pasto)	500/540 g giorno (250/270 g pasto)	560/600 g giorno (280/300 g pasto)	500/560 g giorno (250/280 g pasto)

### The Potty Algorithm (L'Orologio Biologico)



## Il Motore Metabolico e L'Algoritmo Domestico

### Nutrizione: Architettura della Crescita (Primi Mesi)

Peso da adulto Labrador/Golden	da 2 a 4 mesi aumento di 10 g x pasto a settimana 3 pasti	x tutto il 5° mese mantenere la stessa quantità giornaliera 3 pasti
Femmina (28-34 kg)	si inizia 210/240 g giorno (70/80 g pasto)	450/480 g giorno (150/160 g a pasto)
Maschio (36-42 kg)	si inizia 210-240 g giorno (70/80 g pasto)	450/480 g giorno (150/160 g a pasto)

**REGOLA DI ALIMENTAZIONE:** 3 pasti al giorno per i primi mesi. Stomaco piccolo ma alto dispendio energetico. Regola: inumidire le crocchette per facilitare la digestione ed esaltare l'olfatto (il superpotere).

### L'Algoritmo dei Bisogni: Diagramma di Flusso



## Crescita Fisica e Leadership (Il Genitore Guida)

### Protezione Articolare (Mesi 4-8)

- Ossa in rapida crescita ma cartilagini spugnose.

- Divieto Assoluto: Salti, scale, corse sfrenate su asfalto o pavimenti duri. Rischio di microtraumi permanenti.



### Costruzione della Leadership

- Il rispetto non si impone con la forza, ma con la coerenza.

- Diventa il Partner di Riferimento attraverso il gioco controllato, la gestione delle risorse e l'esplorazione condivisa.

# Diventare un “Genitore Guida”

Il cane non vuole essere salvato dalla sua animalità, né trattato come un soprammobile. Ha bisogno di un ruolo, di regole chiare, di coerenza e di un leader calmo.

Rinunciare al nostro antropocentrismo per imparare il loro linguaggio è la forma più alta di simbiosi naturale. Questo è il vero patto tra Uomo e Cane.

© NotebookLM

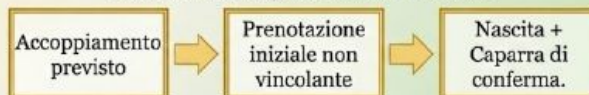
## Le Modalità di Prenotazione



Percorso A (Scelta Immediata):



Percorso B (Programmazione Futura):



Vantaggio Anticipato: Sconto e priorità di scelta del sesso per chi prenota un cucciolo in arrivo, aiutandoci a programmare eticamente gli accoppiamenti.

© NotebookLM



## La Terapia dell'Anima

Perché il cane ha un impatto così profondo sulla nostra psiche? La 'Cinosophia' insegna che il cane apre una breccia nel nostro ego razionale. Vivendo nell'istinto puro, ci libera dall'ingorgo del nostro 'buon senso' culturale e dai fardelli morali umani.

*Non cercano di essere umani. Ci ricordano come si sente il mondo prima che il pensiero lo complich.*

© NotebookLM

## La Terapia dell'Anima

Il cane non condivide un Patto Sociale intellettuale con noi. La sua lealtà è un atto di fiducia atavica, assoluta e fino all'ultimo respiro.

Abbandonando il nostro cieco antropocentrismo e imparando a comunicare nella sua lingua, scopriamo l'ultima vera connessione con la Natura autentica.

*Un incontro tra due specie che decidono consapevolmente di fidarsi in modo totale l'una dell'altra. Se farai il lavoro necessario, il Labrador non sarà solo un cane, ma la più potente terapia per la tua anima.*

CAPITOLO 4: QUESTO E' IL MOMENTO GIUSTO per accogliere un Labrador "Fior d'Acqua"

### Il Momento Giusto – Oltre l'Impulso, Verso la Consapevolezza

Scegliere il "momento giusto" per portare a casa un cucciolo di Labrador Retriever rappresenta il primissimo e più importante passo nell'avventura cinofila. Come sottolineano i documenti testuali e i video dell'allevamento Fior d'Acqua (FDA), l'immagine di un cucciolo che ci corre incontro genera un'emozione potentissima e quasi istintiva. Tuttavia, per far sì che questo sogno si trasformi in una realtà meravigliosa e duratura, **la decisione non deve mai essere dettata dall'impulso, dall'entusiasmo momentaneo o dall'ansia del cambiamento.**

Il significato profondo di questo momento risiede nel passaggio da un semplice desiderio emotivo a un'assunzione di responsabilità: non si sta "comprando un animale domestico", ma si sta scegliendo di accogliere un'anima affine nel proprio nucleo più intimo, gettando le fondamenta per un legame che durerà per tutta la vita.

Per analizzare questo momento cruciale, le presentazioni e le infografiche propongono un percorso strutturato, diviso tra la preparazione umana e il rispetto della biologia del cane.

#### 1. La "Prova dello Specchio" e la Matrice di Autovalutazione

Prima di chiedersi se sia il momento giusto per avere un cane, i video didattici suggeriscono di affrontare la cosiddetta "prova dello specchio", valutando se *noi* siamo pronti. La slide intitolata "**Matrice di Autovalutazione**" delinea tre pilastri fondamentali su cui interrogarsi onestamente:

- **Spazio Mentale (Valutazione dello stile di vita):** Non si tratta di misurare i metri quadrati della propria casa, ma di esaminare la sincera volontà di rimodellare la propria routine, le proprie abitudini e i propri impegni per integrare un nuovo essere vivente.
- **Tempo Qualitativo:** L'errore comune è calcolare la semplice "disponibilità oraria" o pensare che basti essere nella stessa stanza. Il cucciolo richiede tempo *di qualità* : tempo dedicato all'interazione profonda, al gioco strutturato e alla costruzione di una relazione.
- **Il Ruolo in Famiglia:** Questo è un punto non negoziabile. Il cucciolo deve essere concepito a tutti gli effetti come un membro attivo della famiglia. Non è un "giocattolo" per intrattenere i bambini, né un ornamento da relegare in un giardino o un passatempo.

## 2. L'Orologio Biologico: Il Traguardo dei 60 Giorni

Il "momento giusto", tuttavia, non dipende solo dalla prontezza psicologica dell'umano, ma è dettato da un fattore ineludibile: **la biologia del cucciolo**.

Come evidenziato nei video e nelle timeline delle infografiche, esiste un numero magico e non negoziabile: **60 giorni**. Questo non è un consiglio, ma una regola biologica fondamentale. I 60 giorni rappresentano il tempo minimo che il cucciolo deve tassativamente trascorrere con la madre e i fratelli per acquisire le basi della comunicazione canina e dell'autocontrollo.

Portare a casa il cucciolo in questo preciso istante significa sfruttare una "finestra temporale magica" (il periodo sensibile tra l'ottava e la dodicesima settimana) in cui il suo cervello è una spugna neuroplastica, straordinariamente aperto a mappare il mondo e ad affidarsi a un nuovo leader. Mancare questo appuntamento – anticipandolo o posticipandolo troppo – significa rischiare di creare insicurezze e paure difficili da sradicare.

**3. Da Stravolgimento ad Arricchimento** Molte delle ansie che paralizzano i futuri proprietari derivano dalla paura che l'arrivo del cane stravolgerà negativamente la vita, distruggendo la casa o azzerando la libertà personale. Le fonti demoliscono questa credenza, spiegando che i problemi nascono solo quando si "antropomorfizza" il cane o lo si inserisce in contesti privi di stimoli relazionali.

Se l'inserimento viene affrontato nel momento giusto e con un focus sulla *qualità della relazione* (la gratificazione sociale), **l'arrivo del cucciolo non è una rinuncia, ma una straordinaria nuova dimensione di vita**. Porta a un arricchimento positivo che non solo migliora la quotidianità domestica, ma spesso espande la cerchia sociale del proprietario verso nuove amicizie e attività ludico-sportive all'aperto.

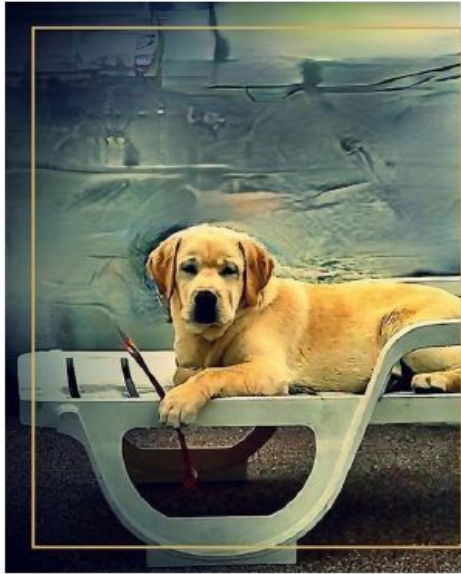
**Conclusione:** In definitiva, i video ci ricordano che il "**momento giusto**" **non lo segna il calendario, ma è uno stato d'animo interiore**. È l'istante preciso in cui ci si sente pronti, lucidi e disposti non solo a coccolare un cucciolo, ma a diventarne la guida, il punto di riferimento e il leader coerente di cui ha biologicamente e disperatamente bisogno per essere felice.

## Il Momento Giusto: Cinosofia e Vita con un Labrador

Una Masterclass etologica per futuri genitori-guida e per chi desidera accogliere un cucciolo Fior d'Acqua.

**Tre colori, una sola anima.**





## L'Esame di Coscienza: È Davvero il Momento Giusto?

Mito	Realtà
Ho un giardino immenso, il cane starà benissimo.	Il Labrador è un predatore sociale. Un giardino enorme senza interazione umana crea un cane depresso e frustrato. Preferisce un piccolo appartamento, ma accanto a te.
Basta avere qualche ora libera.	Il tempo deve essere qualitativo. Il cane necessita di una routine condivisa, non di semplice presenza passiva.
È un giocattolo per i bambini.	È un membro della famiglia con una complessa architettura biologica. Richiede un genitore-guida, non un padrone.

Volere un cane significa rischiare l'abitudine di una vita scontata per aprire una nuova, vera simbiosi.

# NotebookLM

## Ingegneria della Scelta: Sei Davvero Pronto?

Scegliere un Labrador significa attivare la parte 'folle' e autentica di te stesso. Ma richiede onestà brutale sul tuo stile di vita. Il Labrador è un predatore sociale: vuole far parte del branco.

### FALSO MITO

Il cane ha bisogno di un giardino immenso per essere felice.

Mi serve un cane da guardia feroce.

Basta avere qualche ora libera.

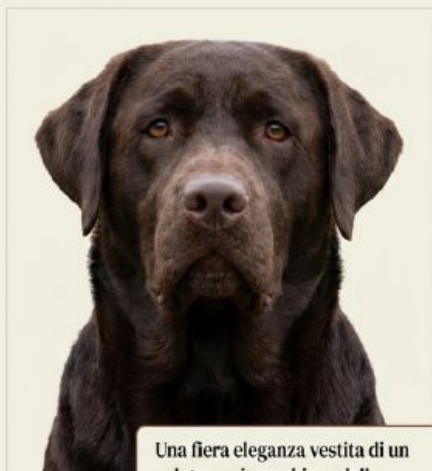
### VERITÀ ETOLOGICA

Un cane abbandonato in 1000 mq da solo diventa depresso e frustrato. Preferisce un piccolo appartamento, ma vissuto in stretta condivisione spaziale con te.

Il Labrador ha una voce poderosa che funge da 'campanello d'allarme', ma ha scarsa propensione all'offesa. Il suo coraggio serve a proteggere la famiglia, non a pattugliare magazzini vuoti.

Richiede tempo 'qualitativo'. L'interazione deve essere fisica, mentale e costruttiva.

# NotebookLM



Una fiera eleganza vestita di un galateo unico e chiusa dalla sua inconfondibile coda da lontra.

## Identikit Etologico: Chi è il Labrador Fior d'Acqua?

<b>Carattere:</b>	Equilibrato, sincero, spensierato. Esprime una gioiosa spavalderia.
<b>Adattabilità:</b>	Sorprendente. Soffre profondamente l'isolamento in ambienti sterili (es. guardia a magazzini).
<b>Intelligenza:</b>	Frizzante scaltrezza. Ha una naturale predisposizione a collaborare con l'uomo in ogni attività.
<b>Fisicità:</b>	Dinamico, sportivo, amore viscerale per l'acqua. Non teme il freddo.

# NotebookLM



## Un'Unica Eccellenza, Tre Sfumature.

Il Labrador Retriever non è definito dal colore del mantello, ma da una struttura genetica e temperamentale immutabile. Giallo, Nero o Chocolate: la vera essenza risiede nell'equilibrio perfetto, nel doppio mantello idrorepellente e in un'anima collaborativa.

- Sabbia Dorata:** La luminosità classica, unita a una frizzante scaltrezza d'intelletto.
- Nero Ossidiana:** L'eleganza originaria, fiera e dal portamento inconfondibile.
- Cioccolato Intenso:** La profondità visiva che rispecchia una sensibilità straordinaria.

© NotebookLM

## Ingegneria della Scelta: Sei Davvero Pronto?

Scegliere un Labrador significa attivare la parte 'folle' e autentica di te stesso.  
Ma richiede onestà brutale sul tuo stile di vita.  
Il Labrador è un predatore sociale: vuole far parte del branco.

### FALSO MITO

Il cane ha bisogno di un giardino immenso per essere felice.

Mi serve un cane da guardia feroce.

Basta avere qualche ora libera.

### VERITÀ ETOLOGICA

Un cane abbandonato in 1000 mq da solo diventa depresso e frustrato. Preferisce un piccolo appartamento, ma vissuto in stretta condivisione spaziale con te.

Il Labrador ha una voce poderosa che funge da 'campanello d'allarme', ma ha scarsa propensione all'offesa. Il suo coraggio serve a proteggere la famiglia, non a pattugliare magazzini vuoti.

Richiede tempo 'qualitativo'. L'interazione deve essere fisica, mentale e costruttiva.

© NotebookLM

## L'Attesa come Strumento Educativo

L'acquisto d'impulso è il nemico del benessere animale. Il nostro processo di prenotazione crea un 'cuscinetto vitale' per farti sviluppare la necessaria cultura cinofila prima che il cucciolo varchi la soglia di casa.



© NotebookLM

## Il Mondo in 4K Olfattivo: Comprendere l'Alterità

Il cane non è un umano coperto di pelo. Percepisce una realtà 'sui generis', dominata da recettori chimici. Il 30% del suo cervello è un processore dedicato esclusivamente all'analisi degli odori.

### L'Essere Umano (Il Visivo)



- Mucosa di **5 cm<sup>2</sup>** (spessore 0.06 mm).
- Circa **5 milioni** di recettori.
- **Paragone:** Una vecchia TV a tubo catodico.

### Il Labrador (Il Macrosmatico)



- Mucosa pituitaria di **160 cm<sup>2</sup>** (spessore 0.1 mm).
- Fino a **220 milioni** di recettori.
- **Paragone:** Un cinema IMAX 4K.

L'organo vomeronasale di Jacobson agisce come un 'sesto senso', intercettando i feromoni e leggendo le emozioni invisibili del mondo circostante.

© NotebookLM

## Il Predatore Macrosmatico: La Mappa del Mondo Chimica

### Anatomia Sensoriale: La Lingua



### Recettori Olfattivi



### Superficie Mucosa



Il naso non è un semplice strumento per annusare l'aria; è l'intera realtà del cucciolo. Il 30% dell'intero cervello del cane è dedicato all'analisi degli odori. Mentre noi guardiamo uno schermo domestico, il cane legge chimicamente il mondo in IMAX 3D.

Key Concept: Il **Megaolfatto** (intercettare odori da terra) vs. **Olfatto** (intercettare odori nell'aria).

© NotebookLM

## Oltre i Miti: La Visione Crepuscolare e l'Uso della Bocca

### Lo Spettro Visivo

I cani non vedono il mondo in bianco e nero, ma percepiscono intensamente il **giallo** e il **blu**. Non distinguono rosso e verde (il rosso appare come un giallo molto scuro/marrone).



### Il Rilevatore di Movimento

Un cane percepisce il movimento di una preda a 900 metri, ma fatica a vederla ferma a 600 metri. Hanno un tappeto lucido per una straordinaria visione notturna.



### Il Tatto e la Bocca

Il cane usa la bocca esattamente come noi usiamo le mani. L'ispezione tattile e l'interazione orale sono strumenti fondamentali di conoscenza, non dispetti.



© NotebookLM

## Il Crimine Biologico: La Scienza dei 60 Giorni

**Giorni 1-14**  
(Fase Vegetativa)

Sordi e ciechi. Il mondo è solo tatto e termoregolazione.



**Settimana 4-7**  
(Imprinting)

Riconoscimento della specie. Creazione della fiducia sociale parentale.

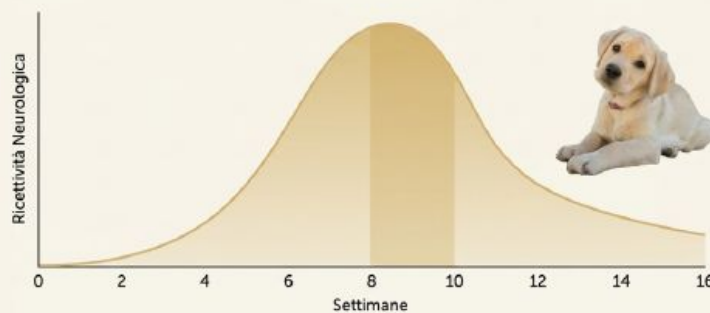
**Settimana 8-12**  
(Socializzazione)

Il cervello è una spugna. Finestra neurologica critica per le regole del mondo.

**L'inibizione al Morso:** Separare un cucciolo a 45 giorni è un disastro neurologico. Tra i fratelli e le correzioni materne, il cucciolo impara a modulare la forza della mascella e a gestire la frustrazione. Portarlo via presto garantisce un cane adulto incapace di gestire l'ansia.

#9 NotebookLM

## La finestra della socializzazione: il cervello come spugna.



Tra l'8° e la 10° settimana il cervello è programmato per assorbire le regole del mondo. Sfatiamo il mito della campana di vetro: il cucciolo deve esplorare il mondo urbano, superfici diverse e rumori fin dal primo giorno a casa, per non diventare un adulto fobico.

#9 NotebookLM

## Il Pedigree: Il DNA del Tuo Migliore Amico.

Diffida da chi offre sconti per non richiedere il Pedigree (il cui costo vivo è inferiore a 20 Euro). Non è un attestato di nobiltà, ma l'unica vera mappa clinica e genetica per almeno quattro generazioni.

**Salute Ortopedica (BVA/FSA)**  
Certifica l'esenzione da displasia di anca e gomito dei genitori. Una garanzia contro anni di dolori atroci e artrosi precoce.

**Tracciabilità Assoluta**  
Legato indissolubilmente al microchip, è la carta d'identità inalterabile contro il traffico illegale.



**Autenticità Caratteriale**  
Assicura che le qualità morali ed etologiche (l'equilibrio, il coraggio, la docilità) siano geneticamente fissate.

#9 NotebookLM

## Il Cantiere Quotidiano: Nutrire il Motore

Il sistema digestivo di un cucciolo brucia energia rapidamente, ma il suo stomaco è minuscolo. Regole ferree evitano cali glicemici e pericolose torsioni gastriche.

### Biological Rules

- 1  **"La Regola dei 3 Pasti"**: Obbligatoria fino ai 5 mesi. Successivamente si passa a 2 pasti giornalieri per tutta la vita.
- 2  **"Densità Nutrizionale"**: Valore richiesto di circa 354 kcal per etto. Quantità iniziale (2 mesi): 210-240g divisi in tre razioni.
- 3  **"Inumidire le Crocchette"**: L'acqua tiepida non solo facilita la transizione dallo svezzamento, ma esalta gli odori, attivando la potente mucosa olfattiva prima ancora della digestione.

### Data Reconstruction

	da 2 a 4 mesi	x tutto il 5° mese	da 6 a 8 mesi	da 9 a 11 mesi	da 12 mesi
	aumento di 10 grammi a pasto a settimana	mantenere la stessa quantità giornaliera	aumento 50/90 g dose giornaliera	controllare l'attività e adattare pasto	ridurre pasto e mantenimento
	3 pasti	3 pasti	2 pasti	2 pasti	2 pasti a vita
<b>Female</b> (28-34 kg)	si inizia <b>210/240 g giorno</b> (si inizia con 70/80 g pasto)	450/480 g giorno (150/160 g a pasto)	500/540 g giorno (250/270 g a pasto)	500/540 g giorno (250/270 g a pasto)	400/500 g giorno (200/250 g a pasto)
<b>Male</b> (36-42 kg)	si inizia <b>210-240 g giorno</b> (si inizia con 70/80 g a pasto)	450/480 g giorno (150/160 g a pasto)	500/540 g giorno (250/270 g a pasto)	560/600 g giorno (280/300 g a pasto)	500/560 g giorno (250/280 g a pasto)

© NotebookLM

## L'Algoritmo Fisiologico dei Bisogni

Nei cuccioli, il controllo degli sfinteri è immaturo, ma i riflessi metabolici sono prevedibili al secondo. Non servono punizioni, serve solo tempismo genitoriale. Anticipa questi tre momenti per programmare il suo orologio biologico:



© NotebookLM

## La Sfida dei Primi Mesi: Mente Aperta, Ossa Protette

Il cucciolo deve affrontare il mondo dal primo giorno. Tenerlo chiuso in casa per paura (la 'campana di vetro') crea danni psicologici irreversibili.

### Espansione Mentale (Socializzazione)



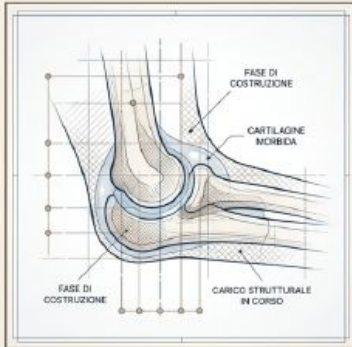
- Deve uscire, calpestare l'asfalto, sentire il traffico, vedere il mondo.
- È il momento di fissare l'imprinting verso l'ambiente umano urbano.

### Protezione Fisica (Le Articolazioni)

- Tra i 4 e gli 8 mesi le cartilagini dei gomiti sono spugnose e vulnerabili.
- **ASSOLUTAMENTE VIETATI**: salti da letti/divani, scale di corsa, pavimenti scivolosi e cambi di direzione bruschi ad alta velocità.

© NotebookLM

## Il Cantiere Osseo: Proteggere le Articolazioni (4-8 Mesi)



### The Vulnerability

Tra i 4 e gli 8 mesi, le ossa crescono rapidamente ma le cartilagini (specialmente dei gomiti anteriori) sono morbide e spugnose.

### Strict Rules for Growth

- ▲ NO a stress meccanici estremi.
- ▲ NO a saltare ripetutamente da letti o divani.
- ▲ NO a infinite rampe di scale o corse sfrenate su asfalto.

**Takeaway:** I microtraumi in questa fase possono innescare zoppie permanenti, vanificando tutta l'attenta selezione genetica. Le passeggiate controllate al guinzaglio sono il miglior esercizio.

© NotebookLM

## Proteggere il motore: genetica e responsabilità.



© NotebookLM

## Sfatiamo il Mito della Campana di Vetro

### Il Falso Consiglio

Molti suggeriscono di tenere il cucciolo segregato in casa per 3-4 mesi per paura dei virus esterni.

Questo è un errore comportamentale fatale.

### La Realtà Biologica

La socializzazione primaria avviene tra le 8 e le 12 settimane. Se in questa finestra spugna il cane non vede automobili, non calpesta l'asfalto e non sente rumori urbani, si atrofizzerà emotivamente, diventando un adulto fobico.

**The Rule.** Il cane deve esplorare il mondo fin dal primo giorno (con buon senso: evitando aree molto sporche o frequentate da cani randagi). La mente non va sacrificata sull'altare di una sicurezza fisica paranoica.

© NotebookLM

## Il Rientro a Casa: Il Corredo e Il Primo Impatto



### Il Viaggio (Zero Stress)

Servizio di trasporto su ruote specializzato, climatizzato e con supporto veterinario disponibile per tutta Italia.

### Il Corredo Fisiologico

Libretto sanitario, 2 vaccinazioni (per coprire il calo di anticorpi del colostro materno tra 6-8 settimane), trattamenti antielmintici, e Microchip inserito.

### Il Genitore-Guida

Fin dal primo istante, usa il collare e il guinzaglio forniti. Evita l'antropomorfismo e i pietismi. Sii il leader calmo di cui il cucciolo spaesato ha disperatamente bisogno.

© NotebookLM

## Cinosofia: la massima espressione di simbiosi.

Il Labrador non è un soprammobile, ma un **predatore sociale**. Ha un bisogno primordiale di far parte del branco e di sentirsi utile.

Quando rinunciamo alla visione **antropocentrica** e smettiamo di trattarli come bambini pelosi da viziare, l'educazione cessa di essere **sottomissione meccanica**. Diventa un **incontro paritario** tra due specie che scelgono di fidarsi totalmente l'una dell'altra.



© NotebookLM

## Sei pronto a diventare il suo Genitore-Guida?

Un cane per amico è un'esperienza unica e insostituibile. Affiderà la sua vita a te, fino all'ultimo respiro. Preparati ad accoglierlo non solo nella tua casa, ma nella tua vera quotidianità.



Fior d'Acqua Labrador Retriever  
L'arte di vivere con il cane.

© NotebookLM

## CAPITOLO 5: L'ARRIVO DEL CUCCIOLO TI STRAVOLGERÀ LA VITA ?

### **\_ L'Arrivo del Cucciolo – Da Stravolgimento a Straordinario Arricchimento**

Il momento in cui il cucciolo varca per la prima volta la soglia di casa è accompagnato da un turbinio di emozioni, ma spesso anche da una forte ansia. Il documento "L'arrivo del cucciolo di Labrador Retriever stravolgerà la tua Vita?" affronta direttamente questo timore, ponendosi l'obiettivo di trasformare l'inevitabile cambiamento in un'opportunità di rinascita, decostruendo le paure infondate attraverso la lente dell'etologia.

L'importanza di questo momento non risiede nella logistica, ma nell'impostazione mentale del proprietario: accogliere il cane nel modo corretto fin dal primo istante è ciò che getta le fondamenta per l'intera vita insieme.

Ecco un'analisi approfondita di questa delicata fase, supportata dalle infografiche e dalle lezioni didattiche dell'allevamento:

#### **1. Dalle Paure all'Arricchimento: Sfatiamo i Miti**

Le presentazioni e l'infografica dedicata all'arrivo del cucciolo evidenziano come la maggior parte delle paure dei neo-proprietari siano, in realtà, "fantasie basate su paure ingiustificate". Le fonti demoliscono tre falsi miti principali:

- **Lo stravolgimento negativo e la distruzione:** Si teme che il cucciolo distruggerà i mobili o renderà la casa un caos. La realtà è che i problemi comportamentali e distruttivi nascono solo se si ignorano i bisogni reali del cane, isolandolo o privandolo di stimoli. Se inserito in un ambiente familiare ricco di relazioni, l'arrivo del cane è un arricchimento positivo, non una rinuncia.
- **L'ossessione per lo spazio:** Molti credono che servano giardini enormi affinché il cane sia felice. Il documento ribadisce che il Labrador Retriever non ha bisogno di un castello o di grandi spazi per correre in solitudine, ma ha un bisogno disperato della *presenza* del suo partner umano.
- **La presenza 24 ore su 24:** Si pensa erroneamente di dover dedicare l'intera giornata al cucciolo. Le fonti spiegano che non serve una quantità di tempo infinita, ma uno "spazio di qualità": un ambiente in cui, nel tempo trascorso insieme, l'interazione sia autentica, attiva e stimolante.

#### **2. La Radice dei Problemi: L'Antropomorfismo**

Il testo sottolinea un concetto cruciale: i problemi nella gestione dell'arrivo non derivano dall'indole del cucciolo, ma da una nostra visione errata. Il disastro si compie quando si "antropomorfizzano" le esigenze del cane. Trattare il cucciolo come un bambino umano, attribuendogli le nostre stesse logiche o i nostri bisogni spaziali e morali, significa sottovalutare la sua vera natura di predatore sociale, generando in lui ansia e confusione.

#### **3. Il Galateo del Primo Giorno: La Fiducia Originaria**

I video esplicativi e le slide della presentazione "Incipit Vita Nova" traducono questa filosofia in un protocollo pratico e rigoroso per il giorno dell'arrivo:

- **Il Viaggio in Auto (L'Imprinting):** Il primissimo viaggio verso casa non deve avvenire chiudendo il cucciolo nel bagagliaio. Si consiglia che il nuovo proprietario tenga il cucciolo in braccio. Durante questo momento di distacco e paura, il calore e il battito cardiaco umano creano un "legame di paura positivo", fissando un imprinting profondo che elegge l'umano a porto sicuro.
- **L'Esplorazione e la "Tana":** Arrivati a casa, l'esplorazione deve avvenire alla luce del giorno. Per la prima notte, le fonti bocchiano i due estremi umani: né l'isolamento in garage (che causa terrore da abbandono), né l'accoglienza nel letto matrimoniale (che crea confusione gerarchica e dipendenza morbosa). La soluzione è la creazione di una "Tana": un recinto o trasportino posizionato nel cuore vitale della casa (il salotto), dove il cucciolo è al sicuro, si sente parte del branco sentendo i respiri della famiglia, ma non ha l'ansia di dover controllare l'intera abitazione.

#### 4. Le Regole di Base: Fuori Subito e Niente Traversine

L'importanza di questo primo periodo si misura anche nella gestione delle necessità fisiologiche ed esplorative, dove le regole di FDA sono ferree:

- **Divieto Assoluto di Traversine:** Usare i pannoloni assorbenti in casa è considerato un errore cognitivo devastante. Insegna al cane a sporcare nel posto sbagliato, sovrascrivendo il suo istinto naturale a non sporcare la tana. Si deve invece puntare sulla coerenza, anticipando i bisogni portandolo fuori appena sveglia, dopo aver mangiato o giocato.
- **La Finestra di Socializzazione (48-84 giorni):** Il mito di tenere il cane segregato in casa fino al completamento dei vaccini verso i 4 mesi viene aspramente criticato. Questa chiusura coincide con la massima neuroplasticità del cervello. Isolarlo significa proteggerlo dai patogeni ma condannarlo a diventare un adulto fobico o reattivo. Un cucciolo di 60 giorni, forte delle prime profilassi, *deve* uscire per esplorare il mondo urbano, i rumori e le superfici, usando il guinzaglio come cordone ombelicale di sicurezza.

**Il Significato dell'Arrivo** In conclusione, l'argomento trattato nel documento ci insegna che l'arrivo del cucciolo è il momento esatto in cui smettiamo di immaginare il cane e iniziamo a relazionarci con lui. Se l'essere umano si spoglia delle proprie paure irrazionali e del proprio bisogno di umanizzare l'animale, abbracciando invece il ruolo di "Genitore-Guida" coerente, questo momento smette di essere lo stravolgimento della casa e diventa, come affermano le grafiche, l'inizio di una vera e propria **"Terapia dell'Anima"**.

**L'Arrivo del Cucciolo di Labrador Fior d'Acqua: Guida alla Cinosofia e alla Convivenza Consapevole**

**Fior d'Acqua**

**PREPARAZIONE E CONSAPEVOLEZZA (LA CULTURA CINOFILA)**

- Il Cucciolo non è un Giocattolo**  
L'arrivo di un Labrador richiede una scelta consapevole e un impegno, e un nuovo membro della famiglia che arricchisce la vita quotidiana ma richiede tempo "qualitativo".
- Programmazione e iter di Prenotazione**  
L'locumante offre due strade: scelta immediata (30-40 giorni) o programmazione futura, utile per costruire una cultura cinofila prima della nascita.
- Il Ruolo del "Genitore-Guida"**  
Durante l'attesa, la famiglia deve adottare l'ambiente e prepararsi psicologicamente a diventare il punto di riferimento autorevole del cucciolo.

**SALUTE E GARANZIE (IL PEDIGREE COME DNA)**

- Il Pedigree: Molto più di un "Pezzo di Carta"**  
È l'unico documento che certifica la genealogia per 4 generazioni e garantisce che il cucciolo è un Labrador autentico con qualità morali equilibrate.
- Esenzione Displasia Anca e Gomito**  
Le certificazioni ufficiali (BVA o FGA) dei genitori sono essenziali per minimizzare il rischio di patologie scheletriche ereditarie.
- Corredo Sanitario Completo**  
Alta consegna, il cucciolo ha già microchip, libretto sanitario, primo due vaccini e trattamenti antiparassitari completi.

**CINOSOFIA E RELAZIONE (IL PATTO DI FIDUCIA)**

- Protezione Articolare (4-6 mesi)**  
In questa fase critica, evita stress moccicidi (scivoli come rampa di scivoli di corsa e salti del divano per proteggere le cartilagini morbide).
- Condivisione dello Spazio, non Metri Quadrati**  
Il Labrador non ha bisogno di un grande giardino isolato, ma di vivere accanto al proprietario, anche in un piccolo appartamento, partecipando.
- La Labrador dell'Spazio**  
Il Labrador non ha bisogno di un grande giardino isolato, ma di vivere accanto al proprietario, anche in un piccolo appartamento, partecipando.
- La Terapia dell'Anima**  
Accettare l'identità del cane e comunicarla attraverso il corpo e le emozioni porta a una simbiosi naturale che completa e realizza l'essere umano.

**LA BIOLOGIA E I SENSI (IL MONDO VISTO DAL LABRADOR)**

- Un Naso da 220 Milioni di Recettori**  
220 Milioni  
5 Milioni Uomo  
Rispetto ai 5 milioni dell'uomo, il Labrador vive in un mondo dominato dall'olfatto, che occupa il 30% del suo cervello.
- La Regola dei 60 Giorni**  
Il ritiro non deve avvenire prima del 60° giorno per garantire la fase di socializzazione e l'aggrindimento fondamentale dell'irritazione al morso.
- Una Visione Specializzata**  
I cani vedono eccellentemente il cromatico e il movimento (movimenti a 300-400 Hz), ma distinguono principalmente il giallo e il blu.

**GESTIONE QUOTIDIANA E CRESCITA**

- I Tre Round della Nutrizione**  
Educazione ai Bisogni Fisiologici  
Anticipa il cucciolo portandolo fuori subito dopo aver mangiato, durante il gioco, l'associazione con le ferbe deve essere positiva e premiata.
- Fino ai 5 mesi: 3 pasti (70-80g)**  
Fino ai 5 mesi sono necessari 3 pasti al giorno (circa 70-80g di crocchette, dividibile per pasto) per sostenere il metabolismo senza affaticare lo stomaco.
- Socializzazione Precoce vs Campagna di Vetro**  
Il cucciolo deve esplorare il mondo fin dal primo giorno per evitare fobie; evitare solo aree eccezionalmente spicche o cani non vaccinati.

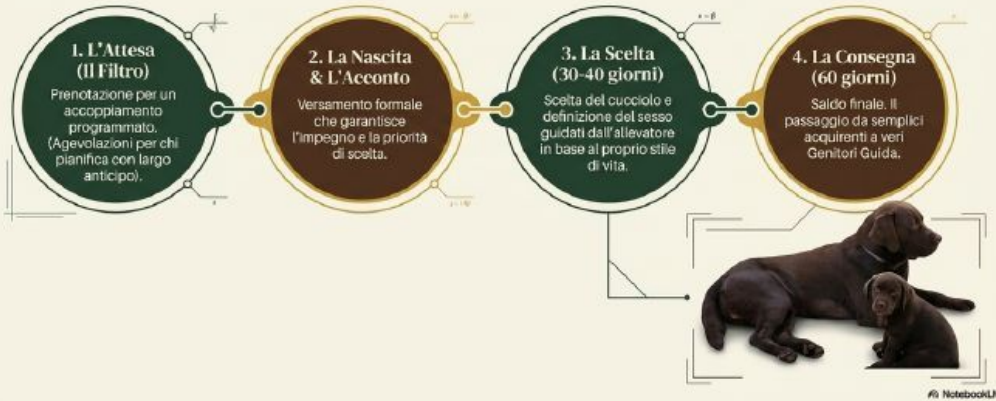
**TABELLA ALIMENTARE INDICATIVA (FIOR D'ACQUA)**

Età	Progresso Pasti	Quantità Femmina (66-74 kg)	Quantità Maschio (86-92 kg)
2-4 mesi	1 pasto	200-240 g/giorno (+180g latte)	210-240 g/giorno (+190g latte)
5 mesi	2 pasti	450-600 g/giorno	600-660 g/giorno
6-8 mesi	2 pasti	500-600 g/giorno	580-640 g/giorno
9-11 mesi	2 pasti	500-600 g/giorno (adattate)	560-600 g/giorno (adattate)
12+ mesi	2 pasti	400-500 g/giorno	500-600 g/giorno

© NotebookLM

## L'Acquisto Consapevole: Costruire la Propria Cinosophia

L'acquisto d'impulso è il nemico del benessere animale. Richiedere mesi di anticipo è pura ingegneria comportamentale per creare lo spazio vitale necessario a studiare e preparare la casa.



## La Regola dei 60 Giorni: Etologia dello Sviluppo



## Il Giorno dell'Arrivo: Il Corredo Medico e Logistico



- ✓ **Pedigree ENCI/FCI**: Intestato al nuovo proprietario, senza alcun vincolo.
- ✓ **Prime 2 Vaccinazioni**: A 6-8 settimane l'immunità del latte materno (colostro) cala drasticamente. Intervenire subito previene virus letali (come la parvovirosi).
- ✓ **Microchip & Anagrafe**: La carta d'identità inalterabile inserita prima della consegna.
- ✓ **Trattamenti Parassitari**: Sverminazione e protezione completa già attivate.

**Logistica**: Fior d'Acqua offre un trasporto specializzato su ruote, climatizzato e con supporto veterinario per tutta Italia. Evitiamo rigorosamente le terrorizzanti stive degli aerei.

# NotebookLM

## Ingegneria Metabolica: Regole d'Acciaio per la Nutrizione

### La Regola dei 3 Pasti

Fino al 5° mese, i pasti si dividono tassativamente in 3 razioni (inizialmente 210-240g totali al giorno a ~354 kcal/etto). Il metabolismo brucia energia velocemente, ma lo stomaco è minuscolo: evitiamo pericolosi sovraccarichi.

Peso da adulto Labrador/Golden	da 2 a 4 mesi aumento di 11 g/giorno a pasto a settimana 3 pasti	a tutto il 5° mese mantenere la stessa quantità giornaliera 3 pasti	da 6 a 8 mesi aumento 50%/gg due razioni 2 pasti	da 9 a 11 mesi controllare tonicità e saltare pasto 2 pasti	da 12 mesi ridurre pasto a mantenimento 2 pasti
Femmina (26-34 kg)	si riduce 220/240 g/giorno (inizia con 70/80 g a pasto)	450/480 g/giorno (150/160 g a pasto)	550/580 g/giorno (250/270 g a pasto)	550/580 g/giorno (250/270 g a pasto)	400/360 g/giorno (200/250 g a pasto)
Maschio (36-42 kg)	si riduce 220-240 g/giorno (inizia con 70/80 g a pasto)	450/480 g/giorno (150/160 g a pasto)	550/580 g/giorno (250/270 g a pasto)	550/580 g/giorno (250/270 g a pasto)	500/500 g/giorno (250/250 g a pasto)

### Il Segreto dell'Acqua Tiepida

Inumidire le crocchette secche non serve solo ad ammorbidirle. L'acqua calda esalta gli odori (attivando il super-olfatto) e previene irritazioni gastrointestinali e rischio di torsioni.

### La Tonicità

Il Labrador non deve mai essere obeso. Una crescita muscolare tonica è il segreto principale per salvaguardare lo scheletro in formazione.

© NotebookLM

## L'Algoritmo Fisiologico: Insegnare la Pulizia Senza Punizioni

Il controllo degli sfinteri è fisiologicamente immaturo. Punizioni o giornali arrotolati sono crudeli e inutili. Affidatevi ai loro perfetti riflessi interni anticipando questi 3 trigger:

Subito dopo aver **MANGIATO**  
(Lo stomaco si dilata, stimolando l'intestino)

Azione: **PORTARLO FUORI**

Appena si **SVEGLIA**  
(Il metabolismo accelera, stimolando la vescica)

Azione: **PORTARLO FUORI**

Dopo un **GIOCO INTENSO**  
(L'eccitazione rilassa gli sfinteri)

Azione: **PORTARLO FUORI**

Attenzione: Mai usare traverse igieniche dentro casa. Fisserete un comportamento sbagliato che il cane, diligente ma confuso, difenderà per compiacervi!



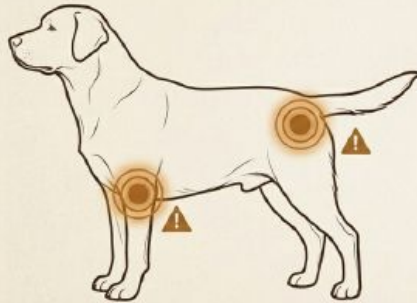
© NotebookLM

## Il Paradosso della Sicurezza: Falsi Miti da Sfatare

Mito	Realtà Etologica
Tenerlo in casa sotto una campana di vetro fino ai 4 mesi per via dei vaccini.	Un errore fatale. La mancanza di stimoli ambientali (traffico, asfalto, cani sani) atrofizza la mente, creando cani fobici. Deve esplorare il mondo fin dal primo giorno, con buon senso.
Ho un giardino immenso, il cane starà benissimo da solo.	Il Labrador è un predatore sociale. Un appartamento di città con interazione umana costante è immensamente meglio di una grande villa dove il cane è lasciato solo a deprimersi.

© NotebookLM

## Protezione Meccanica: La Finestra Critica (4-8 Mesi)



Le ossa crescono rapidamente, ma le cartilagini (specialmente dei gomiti) sono ancora spugnose e vulnerabili. Non vanificare la genetica con stress meccanici estremi.

### Divieti assoluti nei primi mesi:

- Saltare giù da letti/divani
- Rampe di scale di corsa
- Corse sfrenate sull'asfalto
- Frenate e cambi di direzione bruschi (dribbling) con altri cani

Privilegiare passeggiate controllate al guinzaglio con il proprietario per consolidare il legame.

© NotebookLM

## Il Ruolo del Genitore-Guida

### Il Gioco è Vita

Il gioco non è mai solo svago; è la palestra della vita. Serve a stabilire la gerarchia in modo incruento. Non lasciate vincere il cucciolo per finta, destabilizzereste la vostra leadership.

### Rispetto, non Paura

Diventare il leader significa assumersi la responsabilità delle decisioni, permettendo al cane di rilassarsi e affidarsi totalmente a voi.



### Gratificazione Sociale

Il cane non ha bisogno di continui premi in cibo (la "droga alimentare"). Cerca la vostra approvazione autentica.

© NotebookLM

## Diventare un Genitore Guida (Oltre l'Antropocentrismo)



### 1. Rispetto, Non Compassione

Rinunciate a trattare il cane come un bambino peloso da viziare o un peluche da accarezzare a intermittenza. È una magnifica entità diversa da noi che necessita di regole chiare.

### 2. La Leadership

Il ruolo gerarchico non viene concesso d'ufficio, va guadagnato. Se non sarete propositivi nell'offrire passeggiate strutturate, il cane non vi affiderà mai la guida del branco.

### 3. Fiducia Condivisa

Giocate con lui corpo a corpo per creare complicità viscerale, ma mantenete sempre la calma del leader: guidate senza agitazione e senza gridare.

© NotebookLM

## CAPITOLO 6: IL LABRADOR E' UN CANE ADATTO A FARE LA GUARDIA?

### Oltre il Mito della Guardia – L'Anima, l'Onore e la Partnership del Labrador Retriever

Spesso, osservando la mole imponente, la muscolatura e il portamento fiero e regale di un cane di 35 chili, l'istinto umano ci porta a una conclusione pressoché automatica: abbiamo di fronte un formidabile difensore del territorio. La domanda "Un Labrador Retriever Fior d'Acqua può fare la guardia?" è perciò assolutamente legittima e pratica, ma la risposta fornita dalle fonti non si limita a un semplice "sì" o "no".

Rispondere a questo quesito significa compiere un viaggio affascinante che ci porta dritti al nucleo caratteriale e all'essenza originaria di questa razza.

#### 1. La Distinzione Cruciale: Campanello d'Allarme vs. Deterrente Fisico

L'infografica dedicata e i documenti testuali operano una decostruzione immediata (il "Livello 1 - La Manifestazione Esterna"), separando nettamente due concetti che noi umani tendiamo a confondere:

- **L'eccellente Segnalatore Acustico:** Il Labrador Retriever è dotato di un udito finissimo e di un'attenzione vigile; è un fantastico "campanello d'allarme" naturale che avvisa prontamente i proprietari abbaiando in caso di rumori sospetti o estranei.
- **L'assenza di Territorialità:** L'istinto di difesa si ferma unicamente all'avviso acustico. Al cane manca totalmente la spinta all'aggressività territoriale e la propensione all'offesa necessarie per essere un vero e proprio deterrente fisico contro gli intrusi. Al contrario, la sua indole è talmente orientata alla socialità che, di fronte a un ladro, è altamente probabile che lo accolga scodinzolando o portandogli un giocattolo in regalo.

#### 2. La Biologia della Non-Belligeranza (Docilità non è Debolezza)

Il video e le slide universitarie ci spiegano che questa mancanza di aggressività non deriva affatto dalla codardia, ma da una straordinaria intelligenza adattativa. Per generazioni, la razza è stata selezionata per la cooperazione, l'intelligenza e il riporto, non per il conflitto.

Il "Livello 2" dell'infografica sottolinea che **la docilità non è debolezza**. Il Labrador Retriever FDA è un animale dal temperamento equilibrato e dalla spiccata flessibilità, capace di gestire le interazioni sociali senza mai ricorrere all'aggressività. Nonostante non attacchi, mantiene un carattere fermo e un'eleganza del mantello che incutono un naturale rispetto, comunicando una personalità decisa e un profondo senso dell'onore.

#### 3. Dalla Mente Utilitaristica alla Partnership Sociale

Il significato e l'importanza di questo argomento, come evidenziato dal video, risiedono nel **cambio di paradigma mentale** che impongono al futuro proprietario. Dobbiamo smettere di porci la domanda utilitaristica ("Cosa può fare il cane per me? Proteggerà la mia casa?") per passare a una logica di relazione ("Come posso costruire una connessione perfetta con lui?"). Questo ci porta al "Livello 3" dell'infografica: il Fondamento Relazionale. Il Labrador non difende il territorio geografico (il magazzino o il giardino), ma **difende l'integrità del gruppo sociale**. Invece di essere isolato all'aperto per fare il guardiano (condizione che lo porta a una profonda sofferenza emotiva), il cane richiede di vivere in una "Partnership Sociale", riconoscendo un Leader indiscusso a cui affidare con dedizione assoluta la gestione dei rischi.

#### Il Significato Finale: L'Anima Originaria

In conclusione, l'importanza di spiegare perché un Labrador Retriever non è un cane da guardia serve a distruggere il rischio dell'umanizzazione e l'uso del cane come "strumento". Lasciato da solo

a fare la guardia, il cane appassisce; inserito come membro attivo e rispettato della famiglia, esprime il suo vero "Cuore d'Oro". Come ci ricorda la narrazione finale del video, la domanda non è più se il Labrador Retriever possa difendere i nostri beni materiali. La vera, unica domanda è: **siamo pronti ad aprire la porta della nostra vita a un'anima gemella, a un compagno che non chiede altro che far parte della nostra famiglia?**

## L'Etologia del Labrador "Fior d'Acqua": I 3 Pilastri della Relazione Autentica



**Fior d'Acqua**



**Oltre l'Umanizzazione:**  
Rispettare la natura del cane come atto d'amore, evitando l'antropomorfizzazione per una connessione primordiale e autentica.



**Il Paradigma dell'Alterità**  
Il Labrador ha una presenza ad presenza dell'autorità il Paradigma dell'alterità.

**La Terapia dell'Anima**  
Rispettare a una notte un'atvoolto che la connessione dia La Terapia dell'anima.



**PILASTRO 1:  
GUARDIA INTELLIGENTE**





**Il Campanello d'Allarme dalla Voce Poderosa**  
Il Labrador possiede una "vocione" bassa da leone metropolitano che incute rispetto e avvisa della presenza di estranei, senza aggressività.

**PERCHÉ:  
Coraggio senza Offesa**  
Etologicamente, impavido contro gli abusi ma mantiene un equilibrio che gli impedisce di essere inutilmente reattivo o pericoloso.

**PILASTRO 2:  
REAZIONE CON IL LEADER**



**L'Anima del Lupo e la Gerarchia**

Il cucciolo è un "apprendista" che ha bisogno di un leader (genitore) che imposti regole chiare per mantenere l'equilibrio emotivo.

**PERCHÉ:  
Sottomissione è Fiducia**  
La sottomissione etologica non è costrittiva, ma una necessità psicologica; sapere chi guida permette al cane di rilassarsi e non sviluppare ansia da controllo.

**PILASTRO 3:  
MOTIVAZIONE SOCIALE EQUILIBRATA**





**Agire "Per Essere", non "Per Avere"**

Rifiuto del cibo come "bancomat" o distributore automatico; il cane deve collaborare per il piacere di far parte del gruppo.

**PERCHÉ:  
Gratificazione vs Opportunismo**  
Basare tutto sul biscotta crea dipendenza e opportunismo; la lode e la carezza costruiscono invece un legame indissolubile basato sulla stima del leader.

**CONCLUSIONE: LA GARANZIA FIOR D'ACQUA**



**Eccellenza Certificata:**  
Selezione morfologica e caratteriale garantita da Pedigree ENCI/FCI e letture ufficiali BVA per la salute articolare.



**Supporto Continuo:**  
Assistenza tramite l'App esclusiva per la gestione medica e didattica del cucciolo.



NotebookLM

## Il Leone Metropolitano

Ridefinire il concetto di sicurezza domestica con il Labrador Retriever dell'allevamento Fior d'Acqua.



# NotebookLM

## Il Grande Enigma del Labrador

Il Labrador è universalmente amato per la sua natura docile, spensierata e per l'amore viscerale verso la famiglia.

Ma questa estrema dolcezza solleva una domanda legittima per molti futuri proprietari:

*Può un cane così affettuoso offrire un reale senso di protezione per la mia casa?*



# NotebookLM

## Il Paradigma della Guardia: Tradizione vs. Intelligenza

### Il Cane da Guardia Tradizionale

- **Reattività:** Alta aggressività territoriale e sociale.
- **Rischio:** Alto rischio legale e pericolo potenziale per ospiti o bambini.
- **Gestione:** Richiede isolamento (es. recinti, catene) che genera nevrosi.

### Il Custode Intelligente Fior d'Acqua

- **Reattività:** Nessuna aggressività immotivata; assoluto equilibrio psicologico.
- **Rischio:** Completamente sicuro, perfetta integrazione nel nucleo familiare.
- **Gestione:** Custodisce attraverso la pura presenza e la deterrenza psicologica.

# NotebookLM

## La Base Genetica della Calma Maestosa

La scelta della linea genetica è vitale. L'allevamento seleziona esclusivamente la Linea da Bellezza (Show Line), distanziandosi dalla frenesia tipica delle linee da lavoro.



**Linea da Lavoro (Field):**  
Selezionata per prestazioni venatorie. Motore ad alta energia, richiede lavoro estenuante per non sviluppare ansie e non sviluppare ansie e frustrazioni.

**Linea da Bellezza (Show):**  
Focus su un temperamento pacato, rilassato e un aspetto strutturalmente maestoso. Si integra perfettamente nella routine di una famiglia moderna, offrendo un comportamento sempre misurato.

© NotebookLM

## Il Campanello d'Allarme Infallibile

Il primo livello di deterrenza non richiede un morso. Il Labrador Fior d'Acqua agisce come un eccellente e precisissimo campanello d'allarme.

Possiede una vociona profonda, bassa e poderosa. È una voce che non esprime panico o isteria, ma comunica una presenza solida e inequivocabile, avvisando la famiglia dell'arrivo di estranei e scoraggiando chiunque dall'avvicinarsi incautamente.



© NotebookLM

## L'Anatomia della Deterrenza: Il Nero



**Sguardo Fiero:** Osserva il territorio senza nervosismo, comunicando sicurezza.

**Struttura Ossea:** Petto ampio e muscolatura imponente che riempie lo spazio visivo.

**Mantello Ossidiana:** Il colore nero, storicamente, incute un profondo rispetto psicologico e timore reverenziale negli intrusi.

© NotebookLM

## L'Impatto Visivo: L'Autorità del Chocolate

Raramente il Labrador si dimostra offensivo verso gli intrusi. Eppure, la sua efficacia come guardiano non va sottovalutata. La sola presenza di un maschio Chocolate nel giardino o dietro il cancello possiede un impatto visivo travolgente. L'estetica scura, unita a un portamento nobile e a una testa massiccia, crea una barriera psicologica insuperabile per i malintenzionati. Non serve minacciare quando si ha l'aspetto di un leone.



© NotebookLM

## La Psicologia del Coraggio: Rispettare L'Alterità

Un cane ansioso non può proteggere nessuno. La filosofia Fior d'Acqua rifiuta la proiezione umana (trattare il cane come un bambino peloso).

### Umanizzazione

Genera nevrosi, dipendenza emotiva e crea un fantasma triste.



### L'Anima del Lupo

Rispettare l'identità animale crea un cane autentico, puro e psicologicamente d'acciaio.

© NotebookLM

## Leadership Naturale e Sicurezza

Il coraggio del Labrador nasce dalla chiarezza del suo ruolo sociale.

Quando il proprietario assume il ruolo di Genitore/Leader coerente, il cane non deve farsi carico dell'ansia di guidare il branco. Sapere chi comanda lo rilassa profondamente.

Questa serenità mentale è ciò che gli permette di osservare il mondo circos-circostante con la fiera di guardiano, senza scatti di aggressività isterica.



© NotebookLM



## La Nascita dell'Equilibrio

Questa miscela perfetta di dolcezza assoluta e imponente fierezza non si improvvisa. Inizia dalla sala parto. Selezionati per morfologia, salute (grazie alle severe letture BVA inglesi) e attitudine, questi cuccioli crescono sviluppando la solida consapevolezza che li trasformerà nei vostri futuri, affidabili compagni di vita.

© NotebookLM




## La Sintesi: Il Custode della Famiglia Moderna

Il Labrador Retriever del Fior d'Acqua risolve il grande enigma.

Ti regala l'affetto sconfinato, la spensieratezza e la pazienza del compagno di giochi ideale. Al tempo stesso, dona alla tua casa la presenza silenziosa, la voce tonante e il cuore impavido di un vero Leone Metropolitano.

Un amore senza compromessi; una sicurezza senza rischi.

© NotebookLM

## CAPITOLO 7: L'ANIMA DEL LUPO...VIVE ANCHE NEL LABRADOR "FIOR D'ACQUA"

### La Terapia dell'Anima – L'Anima del Lupo nel Cuore d'Oro Fior d'Acqua

Cosa accade realmente quando guardiamo negli occhi il nostro cane?. Questa è la domanda da cui scaturisce il concetto più profondo dell'intera filosofia Fior d'Acqua (FDA). Non stiamo parlando di semplice "Pet Therapy", ma di una connessione primordiale e viscerale. L'importanza di questo argomento risiede nel comprendere che il rapporto con il cane non è un esercizio di controllo o di ubbidienza, ma un vero e proprio ponte verso il nostro inconscio.

Ma per comprendere questa "Terapia", dobbiamo prima rispondere a un quesito fondamentale: **L'Anima del Lupo vive anche nel profondo del cuore docile e affettuoso di un Labrador Retriever FDA?**

## 1. Il Lupo Nascosto: La Dimensione Originaria

La risposta fornita dai video e dai testi è un **sì categorico**. Quell'essenza primordiale, quell'Anima del Lupo, vive in ogni singolo cane, nessuno escluso, Labrador Retriever compresi. Nonostante secoli di selezione genetica ci abbiano regalato un compagno socievole e tollerante, la mente del cane rimane "originaria". Come illustrato magistralmente nell'Infografica "L'Arte di Vivere con il Cane", la mente canina è dominata dal Sistema Limbico e dal Complesso R: il cane non elabora sentimenti mediati dalla cultura, ma vive di **emozioni immediate e istinti puri**.

Il Labrador Retriever vive in un eterno, assoluto presente; non prova rimpianti per il passato né ansie per il futuro. Egli incarna quella che i documenti, citando il filosofo Umberto Galimberti, definiscono una **"follia divina"**: un'armonia istintiva e pura con il mondo, totalmente libera dalle nostre logiche di efficienza e dalle nostre sovrastrutture morali.

## 2. Il Pericolo Mortale: Il "Fantasma Triste"

L'importanza cruciale di questo capitolo sta nel metterci in guardia dalla minaccia più grande a questa Anima del Lupo: **l'umanizzazione (o antropomorfismo)**. La diapositiva "La Terapia dell'Anima: Oltre la Razionalità" mostra visivamente il pericolo di voler civilizzare il cane. Quando cerchiamo di renderlo più "umano", attribuendogli ragionamenti complessi, sensi di colpa o valori morali umani (giusto/sbagliato), compiamo una vera e propria violenza psicologica.

Invece di onorare la sua natura selvaggia, lo costringiamo a comportarsi come un "piccolo cittadino educato" incastrato nella nostra burocrazia emotiva. Il risultato di questa dissociazione è drammatico: perdiamo la sua affascinante spontaneità e lo trasformiamo in un **"fantasma triste"**, una creatura logorata, divisa a metà tra un istinto che deve reprimere e una ragione umana che non possiede.

## 3. Il Significato della Terapia dell'Anima

Il vero significato di questo momento, allora, è un totale cambio di paradigma. Il video ci ricorda che **il cane non ci chiede di essere salvato dalla sua animalità**. Al contrario, è proprio lui che può salvare noi.

L'uomo moderno è spesso un animale logorato, staccato dalla natura e ingabbiato dall'ego. La "Terapia dell'Anima" si compie quando smettiamo di usare il cane come uno specchio narcisistico per le nostre ansie e iniziamo a rispettare la sua perfetta *alterità*. Essendo il cane un animale puro, incapace di menzogne o secondi fini, egli diventa uno specchio spietato e onesto della nostra reale stabilità emotiva.

**Conclusione: Il Ritorno all'Autenticità** In un mondo sempre più artificiale, il Labrador Retriever Fior d'Acqua non è una macchina da programmare, ma l'ultimo ponte verso la nostra natura autentica.

Accettare che nel petto del nostro docile compagno dorato batta l'Anima di un Lupo significa cogliere un'opportunità straordinaria. Significa usare il nostro rapporto con lui non per addestrare un burattino da intrattenimento, ma per **guarire la nostra stessa dissociazione**, riscoprendo insieme a lui la bellezza della spontaneità, la forza dell'istinto e la nostra parte più pura e dimenticata.

# Il Labrador Retriever "Fior d'Acqua": Scienza, Etologia e la Terapia dell'Anima

## Il Paradigma dell'Alterità e l'Anima del Lupo

UOMO: RAGIONE E SOVRASTRUTTURE



Filtrato da razionalità, diviso tra conscio e inconscio. Proietta ansie e logiche morali (ANTROPOMORFIZZAZIONE = RISCHIO "FANTASMA TRISTE")

CANE: ISTINTO PURO E DIMENSIONE PERCETTIVA



**Anima del Lupo:**  
Dimensione emotiva e istintiva, immediata e integra, guidata dalla natura, libera da nevrosi. Riconoscerà significa comunicare con la sua vera "Alterità".



## La Terapia dell'Anima



**Un Ponte verso l'Ineencio:**  
Chiave di accesso alla nostra natura autentica, rispecchia l'istinto sepolto sotto la razionalità. Non una macchina da programmare.

**Guarire la Dissociazione:**  
Rapporto autentico per riscoprire la comunicazione non verbale e l'armonia tra mente e corpo, attingendo a un'"energia indomabile".



“È lui che può salvarci”  
Il vero dono del cane non è l'obbedienza, ma la capacità di riaprirsi gli occhi sulla bellezza della spontaneità e sulla forza dell'istinto puro.

## Leadership Naturale ed Educazione Etologica



## La Matrice della Motivazione

Caratteristica	Metodo dell'Opportunismo (Cibo)	Metodo della Relazione (Gratificazione)
Leva Motivazionale	Soddisfacimento fisiologico (Fame)	Appartenenza al branco e stima del leader
Ruolo Umano	"Pusher" o distributore automatico	Guida rispettata e compagno di vita
Risultato Finale	Dipendenza, ossessione e opportunismo	Cooperazione naturale e devozione profonda



**Il Rischio del "Pusher" Alimentare:** Usare solo il cibo crea un rapporto mercenario dove il cane obbedisce solo per tornaconto materiale.

**Fare per Essere:** Gratificazione sociale (lode, carezza, approvazione) attiva circuiti di appagamento stabili, fondati sulla devozione spontanea e cooperazione naturale.





## Il Falso Mito dello Stravolgimento



**Il Falso Mito:** Ha bisogno di un giardino enorme o distruggerà la casa.



### La Realtà Etologica Fior d'Acqua:

Il Labrador non necessita di ettari vuoti in cui vivere una solitudine atroce. Il suo istinto richiede uno stretto contatto visivo ed emotivo con il suo umano. I comportamenti distruttivi non derivano dalla razza, ma dall'assenza di leadership e dall'ansia dell'isolamento. Conta la qualità dello spazio mentale, non la metratura.

© NotebookLM

## Il risultato visibile di una selezione rigorosa

Il Pedigree non garantisce solo l'estetica, ma plasma il carattere. Le linee "Show" (da bellezza) che alleviamo si distinguono per un temperamento calmo, riflessivo ed eccezionalmente empatico, perfetto per la vita familiare urbana.

*“ Il Labrador Retriever è un'Armonia Perfetta tra Intelligenza, Gioia ed Equilibrio nato per vivere la famiglia. ”*

© NotebookLM

## Il Pericolo dell'Umanizzazione

### Il Paradigma dell'Alterità

#### Fase 1: Proiezione Umana

Trattare il cane come un bambino peloso, attribuendogli complessi pensieri morali, risentimenti o logiche umane.

#### Fase 2: Dissonanza Cognitiva

Il cane, che vive nel presente assoluto, viene costretto a navigare le nostre ansie nevrotiche. Viene elevato allo stesso status decisionale dell'adulto.

#### Fase 3: Il Fantasma Triste

L'esito finale. Un animale ansioso, dissociato, intrappolato tra una ragione umana che non possiede e un istinto represso.



*“Umanizzare il cane non è un atto d'amore, ma un maltrattamento della sua vera natura. Dobbiamo imparare a comunicare con la sua Alterità.”*

© NotebookLM

## Il Paradigma dell'Alterità: Umanizzazione vs Istinto

### La Proiezione Umana

- **Dimensione:** Razionalità e filtri culturali.
- **Meccanismo:** Proiezione di nevrosi, attribuzione di senso di colpa e logiche morali inesistenti.
- **Errore fatale:** Costringere l'animale a risolvere "equazioni" emotive umane.

### L'Anima del Lupo

- **Dimensione:** Istinto, emozione pura e gerarchia.
- **Meccanismo:** Alterità assoluta, lettura corporea istantanea, eterno presente.
- **Il Tesoro:** Un compagno autentico, guidato dalla natura, impermeabile alla finzione e libero da nevrosi temporali.

# NotebookLM

## La Matrice Cerebrale: Istinto contro Ragione

### Cervello Trino Umano

- **Struttura:** Dominio della neocorteccia.
- **Processo:** Razionalità, burocrazia asfissiante, nevrosi temporale (rimuginare sul passato, ansia per il futuro).
- **Filtro:** Ossessione narcisistica e logica di efficienza.

Elaborazione della Realtà

### L'Essenza Pura del Cane

- **Struttura:** Intelligenza esatta ("tanta intelligenza quanta basta per sopravvivere").
- **Processo:** Immanenza totale. Il cane vive nell'assoluto presente sensoriale.
- **Filtro:** Mappatura olfattiva della realtà e lettura istantanea delle intenzioni (incapacità biologica di fingere).

# NotebookLM



## Rispettare l'Anima del Lupo

### I Pilastri dell'Istinto

**L'Eterno Presente:** Il Labrador vive in una dimensione emotiva immanente. Non rimugina sul passato e non fa piani per il futuro.

**La Gerarchia come Salvezza:** La sottomissione non è violenza o coercizione. È il bisogno disperato e naturale del cucciolo di trovare il suo posto in una gerarchia stabile.

**Rilassamento Psicologico:** Sapere chi comanda toglie al cane il peso insopportabile di dover gestire la sicurezza del branco.

# NotebookLM



## La Leadership Naturale: Il Fare per Essere

### L'Illusione Opportunistica (Il Fare per Avere)

Educare esclusivamente tramite il rinforzo alimentare (il biscottino) crea un bidone raccogli spazzatura. Il cane obbedisce solo per la paga, trasformando l'umano in un bancomat senza autorevolezza.

### La Vera Leadership (Il Fare per Essere)

Il cane agisce per essere riconosciuto e validato come membro prezioso della famiglia. Il vero leader fornisce sicurezza coerente, imposta regole chiare e mantiene l'equilibrio emotivo senza cedere a pietismi.

© NotebookLM

## Architettura della Leadership Naturale

### Presenza Solida (Umano).

Il leader fornisce sicurezza, imposta le regole e mantiene una fermezza glaciale senza mai cedere a pietismi o finti perbenismi.



### Riconoscimento del Ruolo (Cane).

Il cucciolo smette di cercare di controllare l'ambiente. Misura la corruzione. Misura la coerenza del leader attraverso impercettibili "microsfide" quotidiane.



### Rilassamento Etologico (Risultato).

L'animale è liberato dal peso insostenibile di dover gestire la sicurezza del branco. Si previene la nevrosi da "cane alfa per forza".

© NotebookLM

## L'Anatomia della Gratificazione Sociale

### Il Contatto Visivo.

La genetica del Labrador esige una connessione emotiva diretta; è un predatore sociale programmato per la cooperazione, non per l'isolamento.



### Il Guinzaglio Morbido.

Non un freno a mano, ma un "cordone ombelicale" relazionale che trasmette sicurezza e stabilità emotiva a livello bidirezionale.

### La Sottomissione Etologica.

Non coercizione, ma un sano timore reverenziale e una fiducia cieca. Il cane cede il controllo decisionale per potersi finalmente rilassare.

© NotebookLM



## Quando l'Inconscio Incontra l'Istinto

Nella nostra corsa verso il controllo comportamentale, dimentichiamo che il Labrador non è una macchina da programmare. Conserva ancora quel soffio divino e quella dimensione percettiva profonda che l'uomo ha sepolto sotto strati di razionalità. Non conosce la dissociazione tra conscio e inconscio che tormenta l'uomo moderno.

# NotebookLM

## La Terapia dell'Anima: Lo Specchio dell'Inconscio

**L'Uomo Moderno**

- Razionalità smarrita, stress burocratico, disconnessione dalla natura.

**L'Autenticità Ritrovata (La Terapia)**

**L'Anima del Lupo**

- Purezza sensoriale, follia divina, istinto incontaminato, vivere nel qui e ora.

Il cane non è un umano difettoso da educare. È l'ultimo ponte vivente, un salvagente per l'anima che permette all'uomo di riconnettersi con il proprio inconscio più profondo e selvaggio.

# NotebookLM

## Inizia il Tuo Viaggio Autentico

Un Labrador Retriever Fior d'Acqua è molto più di un cucciolo. È un patto di lealtà, un compagno di vita e la tua personale Terapia dell'Anima.

Scarica la nostra App esclusiva: **Il Mio Cane Quotidiano** (Supporto didattico e medico senza abbonamenti).

Telefono: 0456661122 | WhatsApp: 3314455230  
Email: [info@fiordacqualabrador.it](mailto:info@fiordacqualabrador.it) | Web: [www.fiordacqualabrador.it](http://www.fiordacqualabrador.it)

*Il Cuore d'Oro che sceglie Te.*

# NotebookLM



**Il Test di Onestà Comportamentale**  
 I Labrador sono biologicamente incapaci di finzione. Rispondono esclusivamente a una leadership autentica, sincera e coerente.

**Il vero viaggio non è cercare di umanizzare la natura del cane per adattarla alle nostre ansie. È permettere all'Anima del Lupo di insegnarci nuovamente la bellezza della spontaneità, diventando noi stessi esseri umani più stabili, calmi e profondamente veri.**

© NotebookLM



**La Garanzia Fior d'Acqua: Selezione e Salute**

**Prevenzione Genetica Assoluta**  
 Utilizzo esclusivo della Centrale di Lettura BVA inglese (la più severa e imparziale al mondo) per garantire l'assenza di displasia ad anche e gomiti.

**Tracciabilità Pura**  
 Pedigree ufficiale ENCI/FCI, non un semplice pezzo di carta, ma il DNA tracciato del tuo compagno di vita.

**Selezione Morfologica e Attitudinale**  
 Alleviamo Labrador dal temperamento pacato, rilassato e maestoso. Cani dalla grande tempra, perfetti per integrarsi in modo sereno in una famiglia moderna.

© NotebookLM

\*\*\*\*\*

L'ALLEVAMENTO "FIOR D'ACQUA"  
 VI ASPETTA PER GUIDARVI E PORTARVI PER MANO  
 NELLA GRANDE E MERVIGLIOSA ESPERIENZA DI AVERE  
 UN LABRADOR RETRIEVER

Tel.0456661122 \_ [info@fiordacqualabrador.it](mailto:info@fiordacqualabrador.it)

Via E Fermi 6 37060 Buttapietra (VR) Italia  
[www.fiordacqualabrador.it](http://www.fiordacqualabrador.it)